

## Proyecto Adaptación basada en Ecosistemas para reducir la vulnerabilidad de la seguridad alimentaria a los efectos del cambio climático en la región del Chaco paraguayo



### A3. Trabajo de campo con línea base de Seguridad Alimentaria, de las comunidades AbE Chaco del Departamento de Alto Paraguay

Diciembre 2022

## EQUIPO TÉCNICO

Investigación para el Desarrollo  
Área Clima y Recursos Naturales

Coordinadora general

Rossana Scribano, Especialista en Cambio Climático

Estudio de Análisis de Vulnerabilidad Climática

- Enrique Bragayrac, Especialista en Ecosistemas y Medios de Vida
- María del Carmen Álvarez Enciso, Especialista en Recursos Hídricos
- Cristian Escobar Decoud, Especialista en Seguridad Alimentaria
- Alberto Yanosky, Asesor Salvaguardas Ambientales y Sociales
- Faustina Alvarenga, Especialista en Género e Interculturalidad
- José Luis Rodas, Especialista en Seguridad Alimentaria
- Alberto Giménez, Especialista en Gestión de Riesgos
- Roberto Salinas, Meteorólogo
- Leticia González, Especialista en Manejo Base de Datos
- Jorge Garicocche, Especialista Técnicas Cualitativa-cuantitativa
- Gabriela López, Apoyo Técnico
- Agustina Benítez, Apoyo Técnico
- Marcelo Morales, Apoyo Técnico
- José García, Apoyo Logístico

Equipo Evaluación Ecológica Rápida (EER)

- Edder Ortiz, Coordinador del equipo de Evaluación Ecológica Rápida
- Camilo Benítez, Apoyo Técnico de Evaluación de Ecosistemas
- Sergio Ríos, Apoyo Técnico de Evaluación de Ecosistemas
- Marcela Ferreira, Herpetología
- Araceli Duré, Sensores Remotos y Sistemas de Información Geográfica
- Carlos Feltes, Botánica
- Braulio Luis Rojas Colman, Ictiología
- Rebeca Carballo, Asistente de Ictiología
- José Balbuena, Especialista forestal
- Jesús Araujo, Especialista forestal
- Diego Bordón, Asistente forestal
- Pedro Alderete, Asistente forestal
- Juan Colman, Asistente forestal

Equipo de Encuestadores (LB)

- Julio Alberto Rodas, Coordinador y responsable levantamiento línea de base (Latino, reside en Filadelfia y Asunción)
- Runice Ramírez, Apoyo operativo (Latina, reside en Filadelfia)
- Hugo Arrúa, Jefe de campo (Latino, reside en Filadelfia)
- Graciano Cruz, Encuestador (Pueblo Guaraní Occidental, reside en Mcal. Estigarribia)
- Angelina Barrientos, Encuestadora (Pueblo Guaraní Occidental, reside en Mcal. Estigarribia)
- Gelga Guainer, Encuestadora (Pueblo Guaraní Occidental, reside en Mcal. Estigarribia)
- Gloria Miranda, Jefe de campo y Encuestadora (Latina, reside en Filadelfia)
- María Sol Molinas, Encuestadora (Latina, reside en Filadelfia)
- Carina Ayala, Encuestadora (Latina, reside en Filadelfia)
- Gustavo Samuel Giménez Arguello, Encuestador (Latino, reside en Filadelfia)

# Índice

1	ANTECEDENTES.....	1
2	OBJETIVO Y METODOLOGÍA.....	1
2.1	OBJETIVO.....	1
2.2	METODOLOGÍA.....	1
3	TRABAJO DE CAMPO PARA LÍNEA BASE DE SEGURIDAD ALIMENTARIA.....	1
3.1	POBLACIÓN.....	1
3.2	SIERRA LEÓN.....	1
3.2.1	<i>Características de los hogares.....</i>	1
3.2.2	<i>Disponibilidad y acceso a alimentos en los hogares.....</i>	1
3.2.3	<i>Niveles de inseguridad alimentaria en los hogares.....</i>	2
3.3	PUERTO DIANA.....	3
3.3.1	<i>Características de los hogares.....</i>	3
3.3.2	<i>Disponibilidad y acceso a alimentos en los hogares.....</i>	3
3.3.3	<i>Niveles de inseguridad alimentaria en los hogares.....</i>	5
3.4	KARCHA BAHLUT.....	6
3.4.1	<i>Características de los hogares.....</i>	6
3.4.2	<i>Disponibilidad y acceso a alimentos en los hogares.....</i>	7
3.4.3	<i>Niveles de inseguridad alimentaria en los hogares.....</i>	8
3.5	MARÍA AUXILIADORA.....	9
3.5.1	<i>Características de los hogares.....</i>	9
3.5.2	<i>Disponibilidad y acceso a alimentos en los hogares.....</i>	10
3.5.3	<i>Niveles de inseguridad alimentaria en los hogares.....</i>	12
3.6	SAN CARLOS.....	13
3.6.1	<i>Características de los hogares.....</i>	13
3.6.2	<i>Disponibilidad y acceso a alimentos en los hogares.....</i>	14
3.6.3	<i>Niveles de inseguridad alimentaria en los hogares.....</i>	15
3.7	TORO PAMPA.....	16
3.7.1	<i>Características de los hogares.....</i>	16
3.7.2	<i>Disponibilidad y acceso a alimentos en los hogares.....</i>	17
3.7.3	<i>Niveles de inseguridad alimentaria en los hogares.....</i>	19
4	CONCLUSIONES.....	21

## LISTA DE FIGURAS

Figura 1.	Dimensiones de la seguridad alimentaria.....	2
Figura 2.	Niveles de severidad de la inseguridad alimentaria.....	3
Figura 3.	Localización departamental y distrital de las comunidades seleccionadas por el proyecto AbE. Departamento de Alto Paraguay.....	1
Figura 4.	Meses de aprovisionamiento adecuado de alimentos.....	2
Figura 5.	Niveles de Inseguridad alimentaria en hogares con adultos y niños.....	2
Figura 6.	Porcentaje de personas por grupo de edad - Puerto Diana.....	3
Figura 7.	Meses de aprovisionamiento adecuado de alimentos en los hogares - Puerto Diana.....	5
Figura 8.	Niveles de Inseguridad alimentaria en Hogares con adultos y menores - Puerto Diana.....	6
Figura 9.	Porcentaje de personas por grupo de edad - Karcha Bahlut.....	7
Figura 10.	Meses de aprovisionamiento adecuado de alimentos en los hogares - Karcha Bahlut.....	8
Figura 11.	Niveles de Inseguridad alimentaria en Hogares con adultos y niños - Karcha Bahlut.....	9
Figura 12.	Porcentaje de personas por grupo - María Auxiliadora.....	10

Figura 13. Entrevista con mujeres de la comunidad con temas relacionados a genero .....	11
Figura 14. Meses de aprovisionamiento adecuado de alimentos - María Auxiliadora .....	12
Figura 15. Niveles de inseguridad alimentaria en Hogares con adultos y niños - María Auxiliadora...	13
<i>Figura 16. Entrevista con el presidente de la comisión en el puesto de salud comunitario.....</i>	<i>13</i>
Figura 17. Porcentaje de personas por grupo de edad - San Carlos.....	14
Figura 18. Meses adecuado de aprovisionamiento de alimentos - San Carlos .....	15
Figura 19. Niveles de inseguridad alimentaria en Hogares con adultos y niños- San Carlos.....	16
Figura 20. Porcentaje de personas por grupo - Toro Pampa.....	17
Figura 21. Meses de aprovisionamiento adecuado de alimentos - Toro Pampa.....	19
Figura 22. Niveles de inseguridad alimentaria en Hogares con adultos y niños - Toro Pampa.....	20
Figura 23. Meses promedios de aprovisionamiento adecuado de alimentos – Departamento de Alto Paraguay .....	21

#### LISTA DE TABLAS

Tabla 1. Comunidades focalizadas por del proyecto AbE Chaco .....	1
Tabla 2. Puntos de corte para Clasificación de (in) seguridad alimentaria.....	1
Tabla 3. Población estimada en las comunidades AbE Chaco de Alto Paraguay.....	1
Tabla 4 Estrategias familiares en torno a la seguridad alimentaria en los hogares en la Comunidad Sierra León, Distrito de Bahía Negra.....	1
Tabla 5 Estrategias familiares en torno a la seguridad alimentaria en los hogares en la Comunidad Puerto Diana, Distrito de Bahía Negra.....	4
Tabla 7 . Estrategias familiares en torno a la seguridad alimentaria en los hogares en la Comunidad Karcha Bahlut, Distrito de Bahía Negra.....	7
Tabla 8. Estrategias familiares en torno a la seguridad alimentaria en los hogares en la Comunidad María Auxiliadora, Distrito de Fuerte Olimpo.....	11
Tabla 9. Estrategias familiares en torno a la seguridad alimentaria en los hogares en la Comunidad San Carlos, Distrito de Fuerte Olimpo. ....	14
Tabla 10. Estrategias familiares en torno a la seguridad alimentaria en los hogares en la Comunidad Toro Pampa, Distrito de Fuerte Olimpo.....	18

## 1 ANTECEDENTES

El cambio climático es una realidad que trasciende fronteras y afecta a las personas y a sus modos de vida, especialmente a aquellos más vulnerables, y el Paraguay, en particular la Región Occidental del país no escapa a sus efectos. Una de las principales opciones de respuesta ante este fenómeno es la Adaptación basada en Ecosistemas (AbE), el cual apunta a la reducción a la vulnerabilidad de las comunidades y sistemas biológicos, así como al aumento de la resiliencia de estos.

A fin de contribuir con la disminución de la vulnerabilidad de la seguridad alimentaria en la región occidental de Paraguay, el Programa de las Naciones Unidas para el Medio Ambiente (PNUMA), que es la autoridad ambiental global líder que establece la agenda ambiental global, promueve la implementación coherente de la dimensión ambiental del desarrollo sostenible dentro del sistema de las Naciones Unidas y sirve como un defensor autorizado para el medio ambiente global. El PNUMA firmó un convenio con el Ministerio de Ambiente y Desarrollo Sostenible de Paraguay (MADES) para implementar el proyecto “Adaptación basada en ecosistemas para reducir la vulnerabilidad de la seguridad alimentaria a los impactos del cambio climático en la región del Chaco de Paraguay”, también conocido como Proyecto AbE Chaco o Chaco Imbareteva.

El Proyecto AbE Chaco es implementado por el Programa de las Naciones Unidas para el Medio Ambiente y el Ministerio del Ambiente y Desarrollo Sostenible de Paraguay con el financiamiento del Fondo de Adaptación. Tiene como objetivo contribuir a la reducción de la vulnerabilidad de la seguridad alimentaria ante el impacto del cambio climático en la región del Chaco paraguayo.

Para lograr los objetivos propuestos, el proyecto cuenta con tres componentes fundamentales para su desarrollo:

- Componente 1: Gestión del conocimiento sobre vulnerabilidad y resiliencia al cambio climático mejorada con herramientas e instrumentos para implementar medidas de adaptación rentables.
- Componente 2: Capacidad de adaptación en áreas rurales de mayor vulnerabilidad fortalecida a través de medidas concretas de adaptación que favorezcan un enfoque ecosistémico.
- Componente 3: Desarrollo de capacidades y conciencia para implementar y mejorar la implementación efectiva de medidas de adaptación a nivel nacional y local.

**Tabla 1. Comunidades focalizadas por del proyecto AbE Chaco**

Departamento	Distrito	Comunidad
Boquerón	Mcal. Estigarribia	Jasyendy
		Pozo Hondo
		Campo Loa: San Ramón, San Pío X, Jotoicha, Santísima Trinidad, Primavera, Noé, San Miguel, San Pedro, Nasuc y San Antonio.
	Boquerón	Gral. Díaz
		Cacique Sapo
Alto Paraguay	Bahía Negra	Sierra León
		Puerto Diana
		Karcha Bahlut (14 de Mayo)
	Fuerte Olimpo	María Auxiliadora
		San Carlos
		Toro Pampa

## 2 OBJETIVO Y METODOLOGÍA

### 2.1 Objetivo

En este informe se presentan los resultados sobre Seguridad Alimentaria según los datos relevados por medio de la entrevistas, encuestas, grupos focales y literatura, así como por los datos relevados en las dos misiones o viajes de campo a Alto Paraguay en febrero y septiembre de 2022.

### 2.2 Metodología

Para la realización del diagnóstico sobre el estado de la seguridad alimentaria, así como de las causas de inseguridad alimentaria en las comunidades focalizadas por el proyecto AbE Chaco en el Departamento de Alto Paraguay, se propone una estrategia metodológica basada en el enfoque de la experiencia de la inseguridad alimentaria en los hogares<sup>1</sup>. Las escalas de análisis a ser utilizadas en el marco del presente estudio son: a nivel del hogar y a nivel comunitario. Se opta por esta estrategia metodológica considerando que, para la medición de la inseguridad alimentaria, se han usado tradicionalmente métodos basados en indicadores económicos de producción y disponibilidad de alimentos a nivel nacional y regional. Sin embargo, estos costosos métodos no proveen información que refleje el acceso de los hogares a los alimentos disponibles y dependen en buena medida de la capacidad de los países y gobiernos de generar los datos de manera regular usando técnicas estandarizadas.

Según la FAO, la seguridad alimentaria se basa en la capacidad de acceso a los alimentos, *la medición de la inseguridad alimentaria debe centrarse asimismo en el acceso y no solamente en algunas de sus causas como la falta de disponibilidad de alimentos o los niveles de pobreza o solo en algunos de sus efectos como la desnutrición crónica en niños, la baja diversidad de la dieta* (2012, pág. 12). Para fines del presente estudio, el acceso se medirá en forma directa por medio de la experiencia de los hogares cuando enfrentan diversos niveles de inseguridad alimentaria a partir de datos generados a nivel de los hogares y de la comunidad (Ballard et al., 2014).

Para conocer el estado de la seguridad alimentaria, se opta por utilizar tres herramientas propuestas por la FAO: i) Meses de aprovisionamiento adecuado de alimentos en el hogar (MAHFP) para la medición del acceso a los alimentos en el hogar<sup>2</sup>; ii) Recordatorio de 24 horas anteriores (cualitativo); iii) Escala Latinoamericana y Caribeña de Seguridad Alimentaria (ELCSA)<sup>3</sup>.

**Tabla 2. Puntos de corte para Clasificación de (in) seguridad alimentaria.**

Tipo de Hogar	Clasificación de (in) seguridad alimentaria			
	Seguridad Alimentaria	Inseguridad alimentaria leve (IAL)	Inseguridad alimentaria moderada (IAM)	Inseguridad alimentaria grave (IAG)
Hogares integrados solo por personas adultas	0	1 a 3	4 a 6	7 a 8
Hogares integrados por personas adultas y menores de 18 años	0	1 a 5	6 a 10	11 a 15

Fuente: Adaptado de la escala ELCSA

<sup>1</sup> Ballard, T.; Kepple, A. y Cafiero, C.: The Food Insecurity Experience Scale - Development of a Global Standard for Monitoring Hunger Worldwide. 2013. (Disponible en <http://goo.gl/vnngLg>).

<sup>2</sup> Bilinsky, P., & Swindale, A. 2010. Meses de aprovisionamiento adecuado de alimentos en el hogar (MAHFP) para la medición del acceso a los alimentos en el hogar: Guía de indicadores (v.4). Washington, D.C.: FHI 360/FANTA. Disponible en: [https://www.fantaproject.org/sites/default/files/resources/MAHFP\\_June\\_2010\\_SPANISH\\_v4\\_0.pdf](https://www.fantaproject.org/sites/default/files/resources/MAHFP_June_2010_SPANISH_v4_0.pdf)

<sup>3</sup> FAO. 2012. Escala Latinoamericana y Caribeña de Seguridad Alimentaria (ELCSA): Manual de uso y aplicaciones. FAO: Roma. Disponible en: <https://www.fao.org/3/i3065s/i3065s.pdf>

Para la identificación de las causas de la inseguridad alimentaria serán recolectados datos de fuente primaria sobre los siguientes aspectos: i) las características socioeconómicas y demográficas a nivel comunitario y de los hogares; ii) estrategias en torno a los medios de vida; iii) características de la producción, recolección, consumo y comercialización de alimentos; iv) disponibilidad y acceso al agua para uso doméstico y/o productivo. Para fines del presente estudio, estos aspectos fueron definidos en base a una adaptación de lo propuesto por (FAO, 2010). Los datos de fuente primaria serán complementados con datos de fuentes secundarias que serán obtenidos de documentos oficiales, encuestas, estadísticas, censos, cartografía e información disponible a nivel departamental y municipal.

Para conocer el estado de la seguridad alimentaria, se opta por utilizar tres herramientas propuestas por la FAO: i) Meses de aprovisionamiento adecuado de alimentos en el hogar (MAHFP) para la medición del acceso a los alimentos en el hogar<sup>4</sup>; ii) Recordatorio de 24 horas anteriores (cualitativo); iii) Escala Latinoamericana y Caribeña de Seguridad Alimentaria (ELCSA).

Se destaca que la disponibilidad, el acceso y la utilización son dimensiones endógenas de la seguridad alimentaria mientras que la estabilidad se constituye en una dimensión exógena. Como dimensión exógena, la estabilidad es la exposición a los shocks y amenazas que pueden afectar a las otras dimensiones de la seguridad alimentaria. Por ejemplo, los precios de los alimentos en los mercados (interno o externo) o los desastres de origen natural como consecuencia del cambio climático, tienen un impacto negativo en la disponibilidad de alimentos (MIDIS – PMA, 2018)<sup>5</sup>.



Figura 1. Dimensiones de la seguridad alimentaria

Fuente: elaboración propia en base a MIDIS – PMA (2018).

La vulnerabilidad de la seguridad alimentaria se incrementa ante la presencia de factores exógenos que comprometen la estabilidad en el tiempo de una de una o varias de sus dimensiones. Esto alienta una situación donde, en un periodo de tiempo determinado, los hogares tienen propensión a caer o permanecer por debajo de un umbral específico que los ubica en una situación de inseguridad alimentaria con distintos niveles de severidad. Para el presente estudio, estos niveles de severidad se medirán mediante una adaptación de la Escala de Experiencia de Inseguridad Alimentaria (FIES por sus siglas en inglés) y pueden ser: i) inseguridad alimentaria leve; ii) inseguridad alimentaria moderada, e; iii) inseguridad alimentaria grave. La FIES se deriva de dos escalas de seguridad alimentaria basadas en la experiencia que se utilizan ampliamente, a saber, el Módulo Estadounidense de Encuesta de la Seguridad Alimentaria de los Hogares y la Escala Latinoamericana y Caribeña de Seguridad Alimentaria (Ballard et al., 2014).

<sup>4</sup> Bilinsky, P., & Swindale, A. 2010. Meses de aprovisionamiento adecuado de alimentos en el hogar (MAHFP) para la medición del acceso a los alimentos en el hogar: Guía de indicadores (v.4). Washington, D.C.: FHI 360/FANTA. Disponible en: [https://www.fantaproject.org/sites/default/files/resources/MAHFP\\_June\\_2010\\_SPANISH\\_v4\\_0.pdf](https://www.fantaproject.org/sites/default/files/resources/MAHFP_June_2010_SPANISH_v4_0.pdf)

<sup>5</sup> Disponible en: <https://bit.ly/3GW555T>

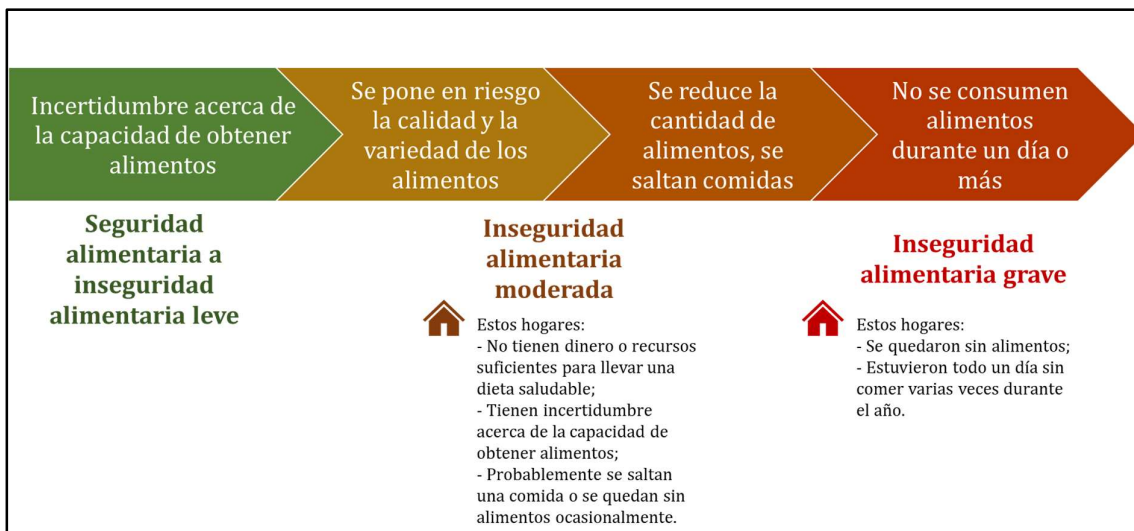


Figura 2. Niveles de severidad de la inseguridad alimentaria  
Fuente: FAO (2021)

Los datos de cada comunidad fueron proporcionados por los referentes comunitarios para el caso de las comunidades latinas compuestos por los referentes y presidentes de comisiones identificados por los técnicos/as del proyecto y por los líderes de las comunidades en el caso de las comunidades indígenas, también se complementó con los datos previstos por integrantes de la comunidad presentes en las reuniones de grupos focales.

Todos los especialistas conocían a profundidad el contenido de las entrevistas y encuestas, así como de la dinámica de los grupos focales y las necesidades de información sectoriales, por lo cual la colaboración e integración de información se mantuvo desde el inicio. En enero se tuvo un primer acercamiento a las comunidades y sus realidades; también se comunicó sobre las encuestas que se realizaron a continuación de ese viaje. La misión de agosto permitió comprobar más información y verificar in situ análisis realizados en gabinete.

### 3 TRABAJO DE CAMPO PARA LÍNEA BASE DE SEGURIDAD ALIMENTARIA

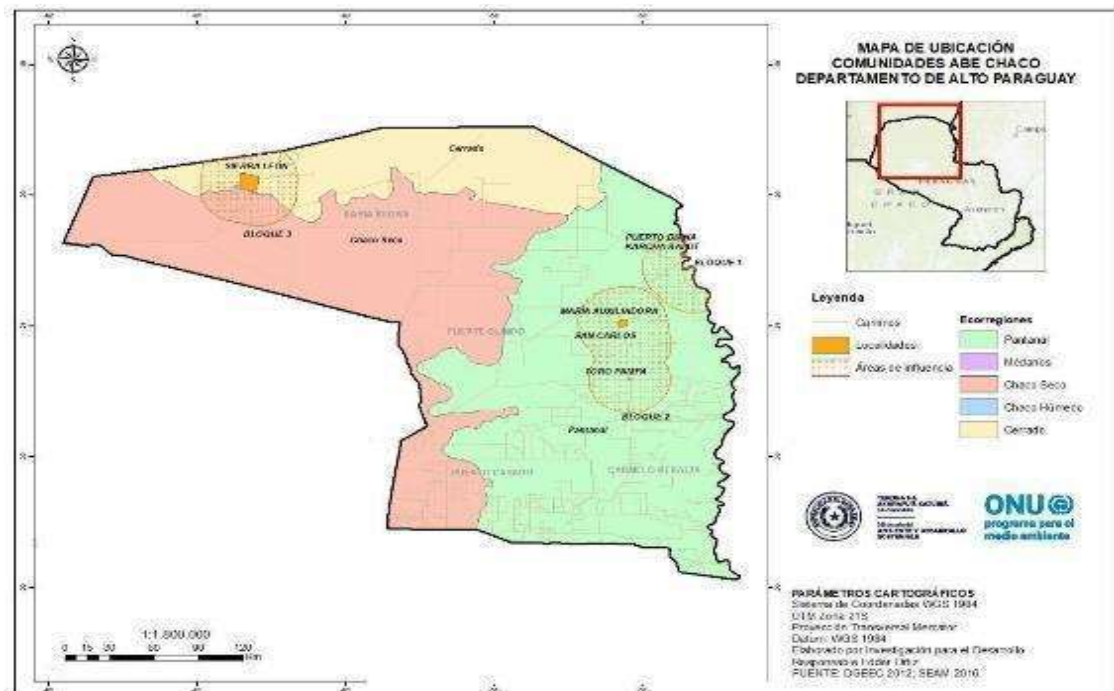
Los datos de cada comunidad fueron proporcionados por los líderes de cada aldea o comunidad y algunos corroborados por otras personas presenten las reuniones de grupos focales.

#### 3.1 Población

Con los datos de las encuestas se obtuvo el promedio de habitantes por hogar, con lo cual se tiene la densidad poblacional, con los datos de los grupos focales y las entrevistas, principalmente los datos de hogares brindados por los líderes, se puede obtener un dato de población estimada que difiere de la población que se mencionan por los referentes y líderes comunitarios, por esta operación matemática se obtiene un número mayor. Esta diferencia se puede explicar porque es más fácil llevar la cuenta de casas, familias u hogares de una comunidad que la del total de la población, a ello se suma que muchos pobladores principalmente varones trabajan afuera de la comunidad, en estancias y eventualmente se perciben como personas que ya no viven en la comunidad; mientras que durante las encuestas si se los considera miembros de la familia e indica cuantos son en el hogar.

**Tabla 3. Población estimada en las comunidades AbE Chaco de Alto Paraguay**

Distrito	Comunidad	Población estimada en números de habitantes
Bahía Negra	Sierra León	45
	Puerto Diana	1,224
	Karcha Bahlut	72
Fuerte Olimpo	María Auxiliadora	324
	San Carlos	138
	Toro Pampa	1,029



**Figura 3. Localización departamental y distrital de las comunidades seleccionadas por el proyecto AbE. Departamento de Alto Paraguay.**

Fuente: Elaboración propia en base al proyecto PNUMA-AbE Chaco, 2021 y la DGEEC, 2012.

## 3.2 Sierra León

### 3.2.1 Características de los hogares

Sierra León cuenta con aproximadamente 45 habitantes. Es una comunidad que se asentó en sitios de los antiguos **obrajes de la tanineras**, y dedicada exclusivamente a la pequeña ganadería. No disponen de grandes extensiones de tierra, por lo que dificulta un crecimiento sostenido en el tiempo.

En esta comunidad se dedican exclusivamente a la ganadería y los trabajos temporales y extra prediales.

### 3.2.2 Disponibilidad y acceso a alimentos en los hogares

**Tabla 4 Estrategias familiares en torno a la seguridad alimentaria en los hogares en la Comunidad Sierra León, Distrito de Bahía Negra.**

Estrategias	Descripción
<b><i>Venta de mano de obra (Trabajador temporario y empleado privado)</i></b>	Integrantes de los hogares, generalmente jóvenes varones, salen de la comunidad para trabajar en las estancias de la zona. Esta actividad genera ingresos económicos que, en parte, son destinados a la compra de alimentos que no son producidos ni recolectados por las familias como aceite, arroz, fideo, verduras, harinas, almidón, huevo, golosinas y bebidas, así como la sal, azúcar y yerba mate.
<b><i>Ganadería</i></b>	Es una comunidad 100% ganadera.

Fuente: elaboración propia en base a las entrevistas y los grupos focales realizados por Proyecto AbE Chaco. Año 2022.

Estas estrategias combinadas contribuyen a que los hogares puedan adaptarse y garantizar la obtención de los alimentos, sin embargo estas estrategias se ven afectadas por los factores climáticos y pueden contribuir a la escases de los alimentos, en la Figura 4, se puede observar que en el mes de enero la comunidad se encuentra con escases de alimentos, en este mes de desabastecimiento de alimentos, los hogares no tienen acceso a una alimentación adecuada en un contexto de inseguridad alimentaria grave.

La escasez de los alimentos se inicia en el mes de octubre hasta el mes de enero, tiene mucho que ver con el ingreso económico en los hogares, y el clima tiene mucho que ver, debido a que quedan aislados en la comunidad en las temporadas de lluvias, seguido de las inundaciones que se extienden hasta el mes de marzo.

En la temporada de lluvias se dificulta la generación de ingresos y la comunidad queda totalmente aislada.

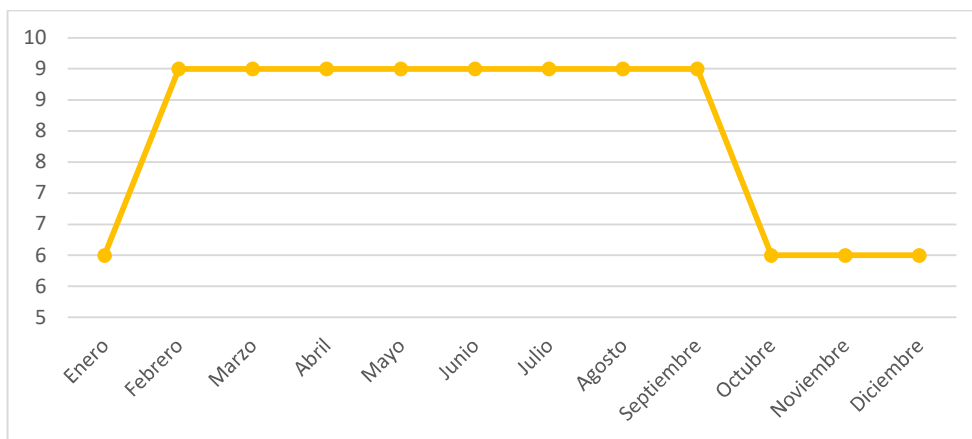


Figura 4. Meses de aprovisionamiento adecuado de alimentos

Fuente: elaboración propia en base a datos del estudio de línea de base del Proyecto AbE Chaco. Año 2022.

### 3.2.3 Niveles de inseguridad alimentaria en los hogares

Para conocer el estado de la seguridad alimentaria, se opta por utilizar tres herramientas propuestas por la FAO: i) Meses de aprovisionamiento adecuado de alimentos en el hogar (MAHFP) para la medición del acceso a los alimentos en el hogar<sup>6</sup>; ii) Recordatorio de 24 horas anteriores (cualitativo); ii) Escala Latinoamericana y Caribeña de Seguridad Alimentaria (ELCSA).

Para la identificación de las causas de la inseguridad alimentaria se aplicaron las encuestas a 2 hogares, en donde se obtuvieron los siguientes resultados aplicando la clasificación de inseguridad alimentaria propuesta en Escala Latinoamericana y Caribeña de Seguridad Alimentaria (ELCSA)<sup>7</sup>.

Se identificó que la comunidad se encuentra en un nivel de Inseguridad Alimentaria Leve (IAL) del 100% para hogares que cuentan con personas adultas y menores. (Figura 5)

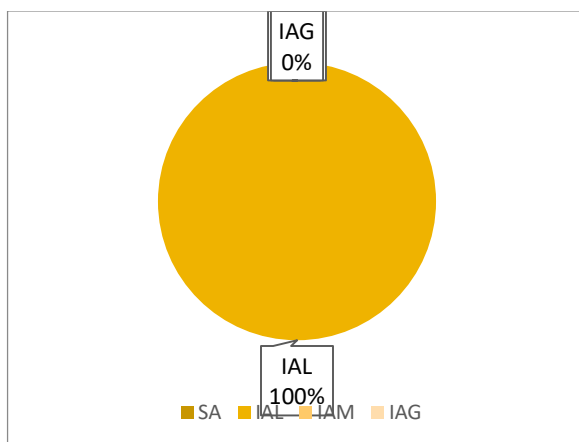


Figura 5. Niveles de Inseguridad alimentaria en hogares con adultos y niños

Fuente: elaboración propia en base a datos del estudio de línea de base del Proyecto AbE Chaco. Año 2022.

\*SA: Seguridad Alimentaria // IAL: Inseguridad Alimentaria Leve // IAM: Inseguridad Alimentaria Moderada // IAG: Inseguridad Alimentaria Grave.

<sup>6</sup> Bilinsky, P., & Swindale, A. 2010. Meses de aprovisionamiento adecuado de alimentos en el hogar (MAHFP) para la medición del acceso a los alimentos en el hogar: Guía de indicadores (v.4). Washington, D.C.: FHI 360/FANTA. Disponible en: [https://www.fantaproject.org/sites/default/files/resources/MAHFP\\_June\\_2010\\_SPANISH\\_v4\\_0.pdf](https://www.fantaproject.org/sites/default/files/resources/MAHFP_June_2010_SPANISH_v4_0.pdf)

<sup>7</sup> FAO. 2012. Escala Latinoamericana y Caribeña de Seguridad Alimentaria (ELCSA): Manual de uso y aplicaciones. FAO: Roma. Disponible en: <https://www.fao.org/3/i3065s/i3065s.pdf>

### 3.3 Puerto Diana

#### 3.3.1 Características de los hogares

La comunidad de Puerto Diana pertenece al Pueblo Ishir Tamaraho, se encuentra localizada en el Municipio de Bahía Negra, a aproximadamente 10 km del área urbana. De acuerdo con información proporcionada por líderes, actualmente cuenta con un total de 255 hogares lo cual representa a un poco más de 1224 personas que ocupan un territorio cuya superficie total es de 2234 hectáreas.

Debido a su ubicación la comunidad se halla expuesta a inundaciones cuya recurrencia se presenta en los meses de enero a abril correspondiente al periodo de crecida del río.

El medio de vida predominante es la pesca, seguido de la ganadería y agricultura de autoconsumo y en menor medida la cría de animales menores como cabra y chanchos. Los trabajos temporarios también representante una importante fuente de ingreso para la comunidad. La recolección de alimentos es una actividad complementaria que se incrementan en época de escasez de alimentos.

La comunidad posee una estructura poblacional eminentemente joven, representan el porcentaje más alto, el del 30%, los que se encuentran entre la edad comprendida de 15 a 29 años, seguida de una población adulta de entre 30 a 64, representando el 24% y el resto de la población se distribuye entre el 13 y 16% encontrándose las comprendidas entre las edades de 0 a 14 años y las de 65 años o más, según lo que se puede apreciar en la Figura.

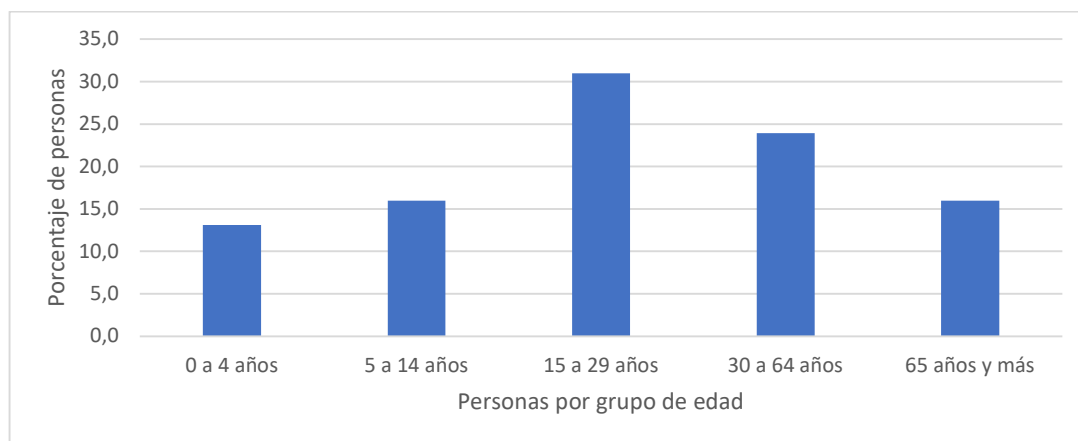


Figura 6. Porcentaje de personas por grupo de edad - Puerto Diana

Fuente: elaboración propia en base a datos del estudio de línea de base del Proyecto AbE Chaco. Año 2022.

#### 3.3.2 Disponibilidad y acceso a alimentos en los hogares

La disponibilidad y el acceso a los alimentos se ven condicionadas por los factores climáticos de la zona, en este caso en temporadas de lluvias, la dinámica se ven afectadas debido a que los caminos se encuentran clausurados por lo que dependen para abastecerse de alimentos casi exclusivamente del Barco Aquidabán, que realiza el abastecimiento a través del Río Paraguay llegando en el Puerto de Bahía Negra.

Considerando que la disponibilidad de alimentos no garantiza un acceso adecuado a los mismos por parte de los hogares se destaca que, en términos socioeconómicos, el acceso a los alimentos está directamente vinculado a seis estrategias desplegadas por las familias en torno la seguridad alimentaria en sus hogares (Tabla 5).

**Tabla 5 Estrategias familiares en torno a la seguridad alimentaria en los hogares en la Comunidad Puerto Diana, Distrito de Bahía Negra.**

<b>Estrategias</b>	<b>Descripción</b>
<b><i>Venta de mano de obra (Trabajador temporario y empleado privado)</i></b>	Integrantes de los hogares, generalmente jóvenes varones, salen de la comunidad para trabajar en las estancias de la zona. Esta actividad genera ingresos económicos que, en parte, son destinados a la compra de alimentos que no son producidos ni recolectados por las familias como aceite, arroz, fideo, verduras, harinas, almidón, huevo, golosinas y bebidas, así como la sal, azúcar y yerba mate.
<b><i>Agricultura para autoconsumo</i></b>	La siembra de la chacra se realiza en los meses que van de agosto a diciembre. Sin embargo, este tipo de actividad se ve obstaculizada en época de sequía y de crecida dado que muchos cultivos se encuentran en los bancos del río.
<b><i>Recolección de alimentos del monte</i></b>	Es una actividad complementaria que se incrementa en épocas de escasez de alimentos, principalmente en la época de sequía. Sirve para otorgar cierta estabilidad, complementa las dietas y genera un aporte nutricional importante a los hogares. Como resultado los hogares acceden a alimentos como miel, carnes de animales silvestres, frutos silvestres.
<b><i>Artesanía</i></b>	La actividad artesanal se realiza durante todo el año, con el problema constante de poca demanda.
<b><i>Ganadería</i></b>	En los meses de agosto y setiembre se registra menor disponibilidad de pasturas para el ganado de la comunidad, debido a la no ocurrencia de lluvia. Sin embargo, en época de lluvias intensas, algunos animales corren el riesgo de perderse o morir.
<b><i>Pesca</i></b>	La actividad económica más relevante en la comunidad es la pesca que se desarrolla durante todo el año, excepto los meses de veda (noviembre, diciembre y enero), que representa la mayor dificultad de los pobladores debido a que no pueden realizar su principal actividad económica. En los meses estivos hay también menos pescado para llevar a cabo este tipo de actividad. Además, en época de lluvias hay escasos compradores por falta de camino en buen estado y en los meses de crecida se tiene que ir a pescar más lejos para obtener más pescado.

Fuente: elaboración propia en base a las entrevistas y los grupos focales realizados por Proyecto AbE Chaco. Año 2022.

Estas estrategias combinadas contribuyen a que los hogares puedan adaptarse y garantizar la obtención de los alimentos, sin embargo estas estrategias se ven afectadas por los factores climáticos y pueden contribuir a la escases de los alimentos, en la Figura 7, se puede observar que en el mes de enero la comunidad se encuentra con escases de alimentos, en este mes de desabastecimiento de alimentos, los hogares no tienen acceso a una alimentación adecuada en un contexto de inseguridad alimentaria grave.

La escasez de los alimentos en el mes de enero, tiene mucho que ver con el ingreso económico en los hogares, en este mes, es cuando empieza la temporada de lluvias, seguido de las inundaciones que se extienden hasta el mes de marzo.

En la temporada de lluvias se dificulta la generación de ingresos, debido a que los miembros de la comunidad, mayoritariamente se dedican a la pesca, a la venta de artesanías y se emplean como trabajadores en las estancias, tampoco pueden abastecerse de los recursos naturales, y finalmente, el acceso a la Ciudad de Bahía Negra se vuelve difícil, imposibilitando cualquier visita debido a que los caminos están clausurados.

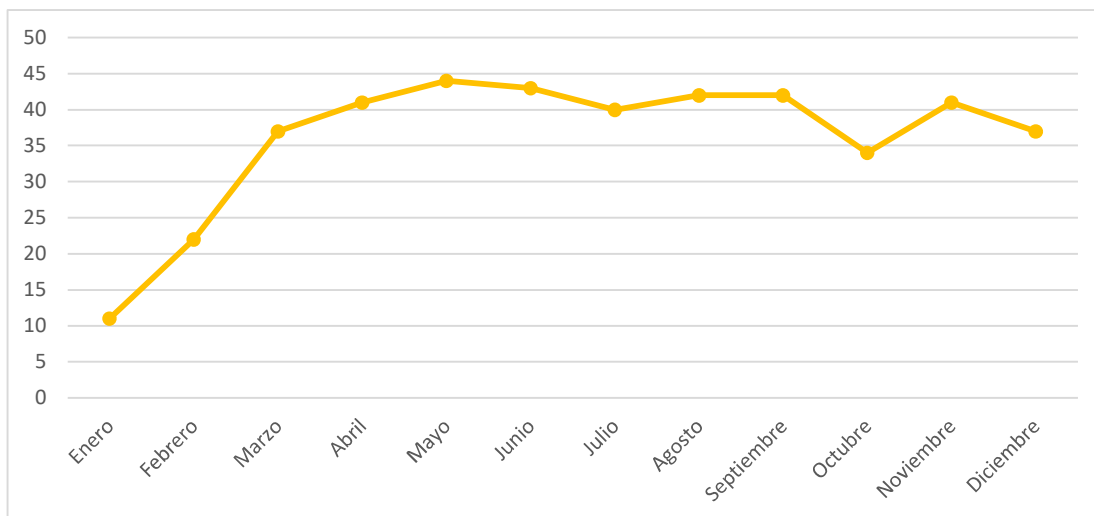


Figura 7. Meses de aprovisionamiento adecuado de alimentos en los hogares - Puerto Diana

Fuente: elaboración propia en base a datos del estudio de línea de base del Proyecto AbE Chaco. Año 2022.

### 3.3.3 Niveles de inseguridad alimentaria en los hogares

Para conocer el estado de la seguridad alimentaria, se opta por utilizar tres herramientas propuestas por la FAO: i) Meses de aprovisionamiento adecuado de alimentos en el hogar (MAHFP) para la medición del acceso a los alimentos en el hogar<sup>8</sup>; ii) Recordatorio de 24 horas anteriores (cualitativo); ii) Escala Latinoamericana y Caribeña de Seguridad Alimentaria (ELCSA).

Para la identificación de las causas de la inseguridad alimentaria se aplicaron las encuestas a 44 hogares, en donde se obtuvieron los siguientes resultados aplicando la clasificación de inseguridad alimentaria propuesta en Escala Latinoamericana y Caribeña de Seguridad Alimentaria (ELCSA)<sup>9</sup>.

Se identificó que la comunidad se encuentra en un nivel de Inseguridad Alimentaria Grave del 48% para hogares que cuentan con personas adultas y menores. (Figura 8)

<sup>8</sup> Bilinsky, P., & Swindale, A. 2010. Meses de aprovisionamiento adecuado de alimentos en el hogar (MAHFP) para la medición del acceso a los alimentos en el hogar: Guía de indicadores (v.4). Washington, D.C.: FHI 360/FANTA. Disponible en: [https://www.fantaproject.org/sites/default/files/resources/MAHFP\\_June\\_2010\\_SPANISH\\_v4\\_0.pdf](https://www.fantaproject.org/sites/default/files/resources/MAHFP_June_2010_SPANISH_v4_0.pdf)

<sup>9</sup> FAO. 2012. Escala Latinoamericana y Caribeña de Seguridad Alimentaria (ELCSA): Manual de uso y aplicaciones. FAO: Roma. Disponible en: <https://www.fao.org/3/i3065s/i3065s.pdf>

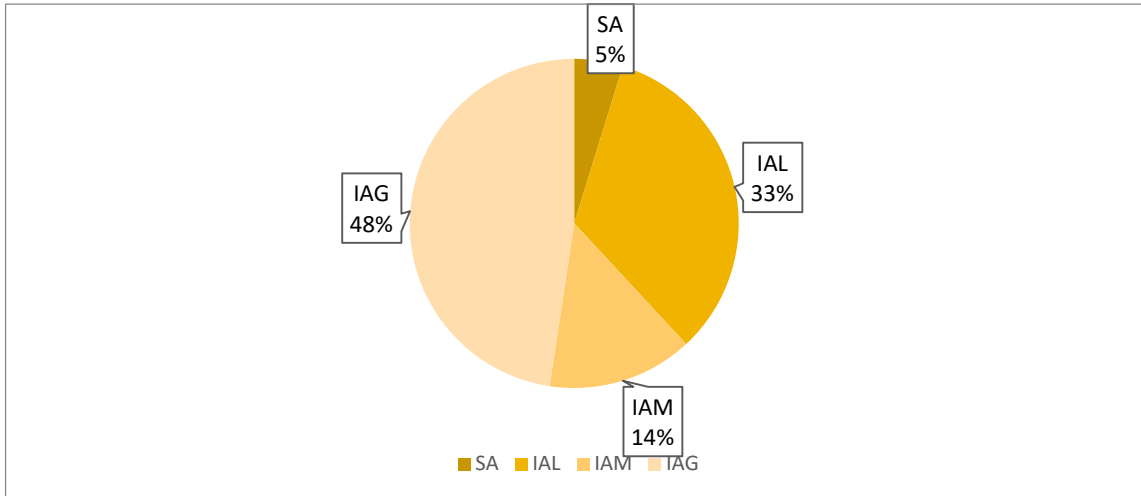


Figura 8. Niveles de Inseguridad alimentaria en Hogares con adultos y menores - Puerto Diana

Fuente: elaboración propia en base a datos del estudio de línea de base del Proyecto AbE Chaco. Año 2022.

\*SA: Seguridad Alimentaria // IAL: Inseguridad Alimentaria Leve // IAM: Inseguridad Alimentaria Moderada // IAG: Inseguridad Alimentaria Grave.

### 3.4 Karcha Bahlut

#### 3.4.1 Características de los hogares

La comunidad de Karcha Bahlut pertenece al Pueblo Ishir Tamaraho, se encuentra localizada en el Municipio de Bahía Negra, a aproximadamente 30 km del área urbana. De acuerdo con información proporcionada por líderes, actualmente cuenta con un total de 24 hogares lo cual representa a un poco más de 72 personas que ocupan un territorio cuya superficie total es de 12088 hectáreas.

La comunidad se encuentra expuesta a inundaciones cuya recurrencia se presentan entre los meses de enero a abril correspondiente al periodo de crecida del río. El medio de vida predominante es la artesanía, seguido por la pesca, los trabajos temporarios fuera de la comunidad también representan una fuente de ingreso importante para la comunidad. La recolección de alimentos es una actividad complementaria que se incrementan en época de escasez de alimentos.

La comunidad posee una estructura poblacional adulta, representan el porcentaje más alto, el del 29%, los que se encuentran entre la edad comprendida de 30 a 64 años, seguida de una población joven comprendida entre los 15 a 29 años, representando un 23%, y una población adulta mayor de 65 años o más, también representada por el 23%, el resto de la población se distribuye entre el 9 y 14% encontrándose las comprendidas entre las edades de 0 a 14 años, según lo que se puede apreciar en la Figura 9.

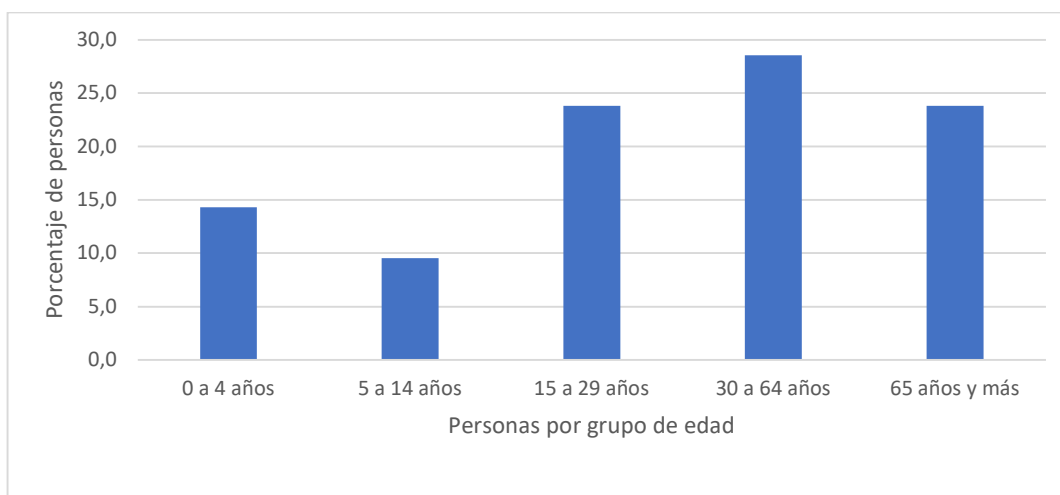


Figura 9. Porcentaje de personas por grupo de edad - Karcha Bahlut

Fuente: elaboración propia en base a datos del estudio de línea de base del Proyecto AbE Chaco. Año 2022.

### 3.4.2 Disponibilidad y acceso a alimentos en los hogares

La disponibilidad y el acceso a los alimentos se ven condicionadas por los factores climáticos de la zona, en este caso en temporadas de lluvias, la dinámica se ven afectadas debido a que los caminos se encuentran clausurados por lo que dependen para abastecerse de alimentos casi exclusivamente del Barco Aquidabán, que realiza el abastecimiento a través del Río Paraguay llegando en el Puerto de Bahía Negra.

Considerando que la disponibilidad de alimentos no garantiza un acceso adecuado a los mismos por parte de los hogares se destaca que, en términos socioeconómicos, el acceso a los alimentos está directamente vinculado a cuatro estrategias desplegadas por las familias en torno la seguridad alimentaria en sus hogares (Tabla 7).

**Tabla 6 . Estrategias familiares en torno a la seguridad alimentaria en los hogares en la Comunidad Karcha Bahlut, Distrito de Bahía Negra.**

Estrategias	Descripción
<b>Artesanía</b>	La actividad artesanal se realiza durante todo el año, con el problema constante de poca demanda. Para la venta de las artesanías lo realizan a través de los familiares que se encuentran en los centros urbanos y a través de las embarcaciones que llegan a la comunidad.
<b>Pesca</b>	La actividad económica más relevante en la comunidad es la pesca que se desarrolla durante todo el año, excepto los meses de veda (noviembre, diciembre y enero), que representa la mayor dificultad de los pobladores debido a que no pueden realizar su principal actividad económica. En los meses estivos hay también menos pescado para llevar a cabo este tipo de actividad. Además, en época de lluvias hay escasos compradores por falta de camino en buen estado y en los meses de crecida se tiene que ir a pescar más lejos para obtener más pescado.
<b>Venta de mano de obra (Trabajador temporario y empleado privado)</b>	Integrantes de los hogares, generalmente jóvenes varones, salen de la comunidad para trabajar en las estancias de la zona. Esta actividad genera ingresos económicos que, en parte, son destinados a la compra de alimentos que no son producidos ni recolectados por las familias como aceite, arroz, fideo, verduras, harinas, almidón, huevo, golosinas y bebidas, así como la sal, azúcar y yerba mate.

Estrategias	Descripción
<b>Recolección de alimentos del monte</b>	Es una actividad complementaria que se incrementa en épocas de escasez de alimentos, principalmente en la época de sequía. Sirve para otorgar cierta estabilidad, complementa las dietas y genera un aporte nutricional importante a los hogares. Como resultado los hogares acceden a alimentos como miel, carnes de animales silvestres, frutos silvestres.

Fuente: elaboración propia en base a las entrevistas y los grupos focales realizados por Proyecto AbE Chaco.

Año 2022.

Estas estrategias combinadas contribuyen a que los hogares puedan adaptarse y garantizar la obtención de los alimentos, sin embargo estas estrategias se ven afectadas por los factores climáticos y pueden contribuir a la escases de los alimentos, en la Figura 6 , se puede observar que en el mes de diciembre a febrero la comunidad se encuentra con escases de alimentos, en estos meses de desabastecimiento de alimentos, los hogares no tienen acceso a una alimentación adecuada en un contexto de inseguridad alimentaria grave.

La escasez de los alimentos en estos meses, tiene mucho que ver con el ingreso económico en los hogares, es cuando empieza la temporada de lluvias, seguido de las inundaciones que se extienden hasta el mes de marzo.

En la temporada de lluvias se dificulta la generación de ingresos, debido a que los miembros de la comunidad, mayoritariamente se dedican a la pesca, a la venta de artesanías y se emplean como trabajadores en las estancias, tampoco pueden abastecerse de los recursos naturales, y finalmente, el acceso a la Ciudad de Bahía Negra se vuelve difícil, imposibilitando cualquier visita debido a que los caminos están clausurados.

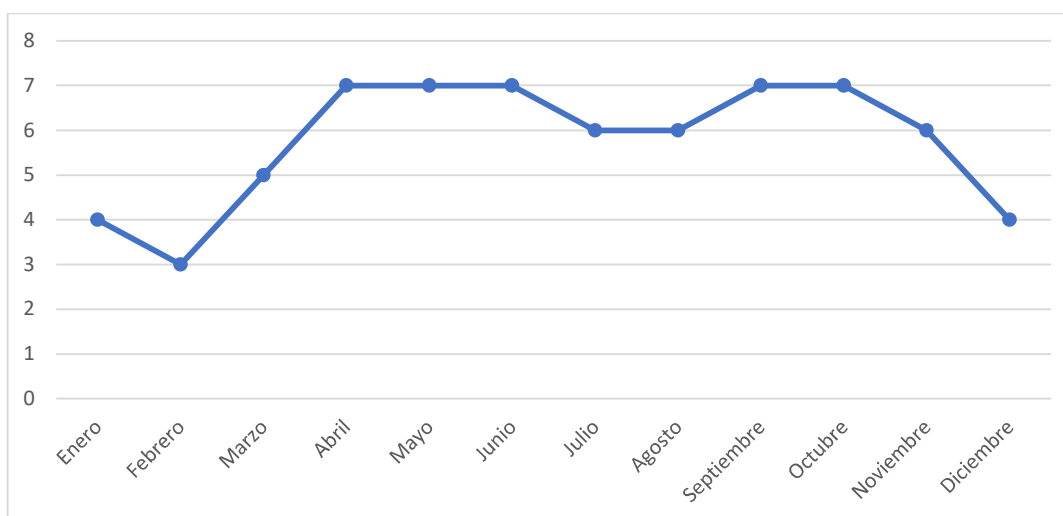


Figura 10. Meses de aprovisionamiento adecuado de alimentos en los hogares - Karcha Bahlut

Fuente: elaboración propia en base a datos del estudio de línea de base del Proyecto AbE Chaco. Año 2022.

### 3.4.3 Niveles de inseguridad alimentaria en los hogares

Para conocer el estado de la seguridad alimentaria, se opta por utilizar tres herramientas propuestas por la FAO: i) Meses de aprovisionamiento adecuado de alimentos en el hogar (MAHFP) para la

medición del acceso a los alimentos en el hogar<sup>10</sup>; ii) Recordatorio de 24 horas anteriores (cualitativo); ii) Escala Latinoamericana y Caribeña de Seguridad Alimentaria (ELCSA).

Para la identificación de las causas de la inseguridad alimentaria se aplicaron las encuestas a 7 hogares, en donde se obtuvieron los siguientes resultados aplicando la clasificación de inseguridad alimentaria propuesta en Escala Latinoamericana y Caribeña de Seguridad Alimentaria (ELCSA)<sup>11</sup>.

Se identificó que la comunidad se encuentra en un nivel de Inseguridad Alimentaria Grave del 33% para hogares que cuentan con personas adultas y menores. (Figura 11)

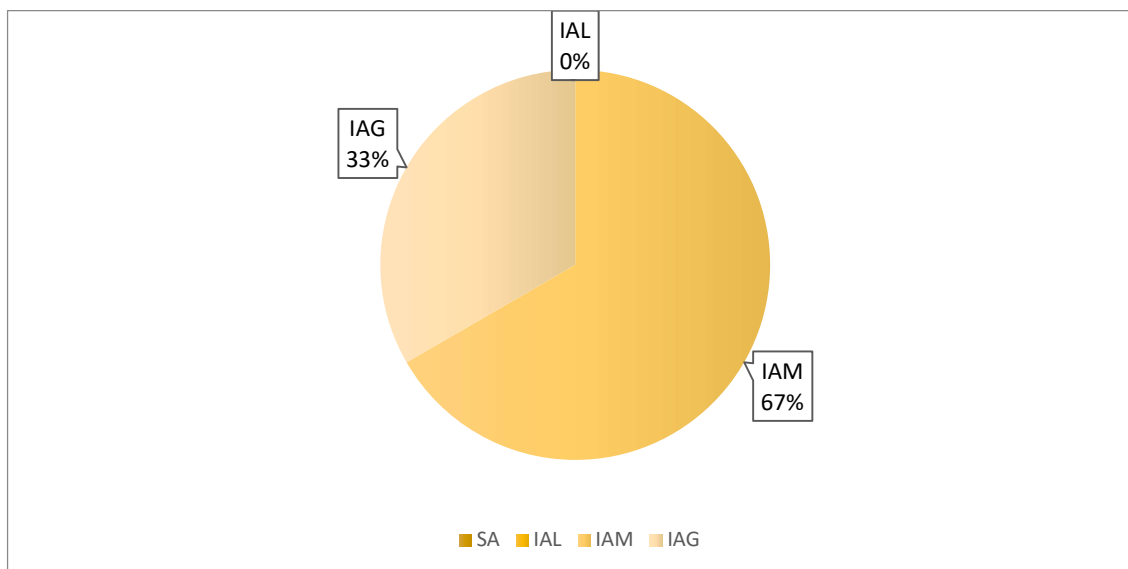


Figura 11. Niveles de Inseguridad alimentaria en Hogares con adultos y niños - Karcha Bahlut

Fuente: elaboración propia en base a datos del estudio de línea de base del Proyecto AbE Chaco. Año 2022.

\*SA: Seguridad Alimentaria // IAL: Inseguridad Alimentaria Leve // IAM: Inseguridad Alimentaria Moderada // IAG: Inseguridad Alimentaria Grave.

### 3.5 María Auxiliadora

#### 3.5.1 Características de los hogares

La comunidad María Auxiliadora cuenta con 81 familias que corresponden a 324 habitantes, están establecidos en un predio de 2597 há.

Uno de los principales inconvenientes resaltados por parte de la comunidad es la falta de agua, la provisión se realiza a través de la municipalidad de Fuerte Olimpo, que, a través de un camión cisterna traslada y depositan en el aljibe de la escuela, de ahí los miembros de la comunidad se acercan a recargar sus respectivos tambores.

Esta provisión se realiza de manera semanal, insistiendo constantemente a las autoridades por parte de la representante de la comisión vecinal.

<sup>10</sup> Bilinsky, P., & Swindale, A. 2010. Meses de aprovisionamiento adecuado de alimentos en el hogar (MAHFP) para la medición del acceso a los alimentos en el hogar: Guía de indicadores (v.4). Washington, D.C.: FHI 360/FANTA. Disponible en: [https://www.fantaproject.org/sites/default/files/resources/MAHFP\\_June\\_2010\\_SPANISH\\_v4\\_0.pdf](https://www.fantaproject.org/sites/default/files/resources/MAHFP_June_2010_SPANISH_v4_0.pdf)

<sup>11</sup> FAO. 2012. Escala Latinoamericana y Caribeña de Seguridad Alimentaria (ELCSA): Manual de uso y aplicaciones. FAO: Roma. Disponible en: <https://www.fao.org/3/i3065s/i3065s.pdf>

Se mencionó que suelen cultivar algunos rubros para auto consumo, pero debido a los escasos de agua esa práctica se fue dejando.

La comunidad posee una estructura poblacional adulta, comprendida entre la edad comprendida de 30 a 64 años que representa el 35% de la población, seguida de una población comprendida entre los 5 a 14 años representan el 26%, una población adulta mayor de 65 años o más, representada por el 17%, y una población joven entre los 15 a 29 años representan el 15%, según lo que se puede apreciar en la Figura 12.

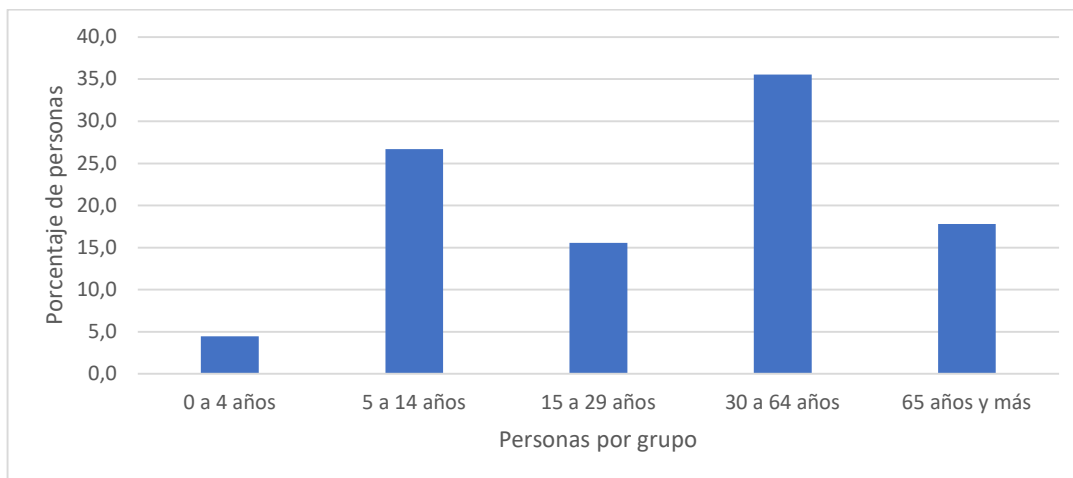


Figura 12. Porcentaje de personas por grupo - María Auxiliadora

Fuente: elaboración propia en base a datos del estudio de línea de base del Proyecto AbE Chaco. Año 2022.

### 3.5.2 Disponibilidad y acceso a alimentos en los hogares

Se realizaron entrevistas a tres representantes de la comunidad a través de una guía de preguntas semi estructuradas para el área de seguridad alimentaria.

Coinciden que no tuvieron problemas de abastecimiento de alimentos en el periodo de doce meses, el promedio de alimentación diaria es de tres veces al día, iniciando con el desayuno, el almuerzo y finalizando con una merienda/cena.

La alimentación del día anterior varía entre tortilla, tortilla con carne y café con pan para el desayuno, para el almuerzo se preparó guiso de arroz, puchero, hígado con arroz, para la tarde cena se repite lo del almuerzo.

En los últimos tres meses no se vio afectada sus dietas por la falta de dinero a ningún miembro de la familia.

Una de las entrevistadas menciona que en época de lluvia se disminuye la cantidad de comidas diarias, por lo que no se desayuna y se pasa directamente al almuerzo.

En cuanto a la dieta diaria coincide en el consumo mayoritario de cocido con pan, candial o el café con tortilla durante el desayuno, en el almuerzo la dieta varía desde el consumo de caldo puchero, guiso de arroz, guiso de fideo, tortilla, salsa con arroz, chancho frito con arroz, estos alimentos se consumen en la época de lluvia.

En la época de sequía se consume cocido con tortilla, café solo, café con leche, en el almuerzo la dieta varía consumiendo el puchero, guiso de arroz, Chancho frito con arroz, guiso de fideo, empanadas, marineras.

Hace 30 años encontraban variedades de frutos como el mburucuja, araticú, rosita, poro'i, caazapa, actualmente ya no se encuentran o es más difícil conseguir.



Figura 13. Entrevista con mujeres de la comunidad con temas relacionados a genero

En términos socioeconómicos, el acceso a los alimentos está directamente vinculado a dos estrategias desplegadas por las familias en torno la seguridad alimentaria en sus hogares (Tabla 8).

**Tabla 7. Estrategias familiares en torno a la seguridad alimentaria en los hogares en la Comunidad María Auxiliadora, Distrito de Fuerte Olimpo.**

Estrategias	Descripción
<b>Venta de mano de obra (Trabajador temporario y empleado privado)</b>	Integrantes de los hogares, generalmente jóvenes varones y adultos, salen de la comunidad para trabajar en las estancias de la zona. Esta actividad genera ingresos económicos que son destinados a la compra de alimentos como aceite, arroz, fideo, verduras, harinas, almidón, huevo, golosinas y bebidas, así como la sal, azúcar y yerba mate.
<b>Ganadería</b>	La ganadería también es una de las actividades desarrollada en la comunidad, poseen tecnificaciones

**Fuente:** elaboración propia en base a las entrevistas y los grupos focales realizados por Proyecto AbE Chaco. Año 2022.

Estas estrategias combinadas contribuyen a que los hogares puedan adaptarse y garantizar la obtención de los alimentos, sin embargo estas estrategias se ven afectadas por los factores climáticos y pueden contribuir a la escases de los alimentos, en la Figura , se puede observar que en entre los meses de febrero y marzo la comunidad se encuentra con escases de alimentos, en este mes de desabastecimiento de alimentos, los hogares no tienen acceso a una alimentación adecuada en un contexto de inseguridad alimentaria moderada, esta caída están relacionadas con los accesos a la comunidad y así también los trabajos que se realizan en las estancias se ven afectados por la

temporada de lluvia. También se ve una leve caída en el aprovisionamiento desde el mes de junio hasta setiembre que están relacionadas a las sequías prolongadas.

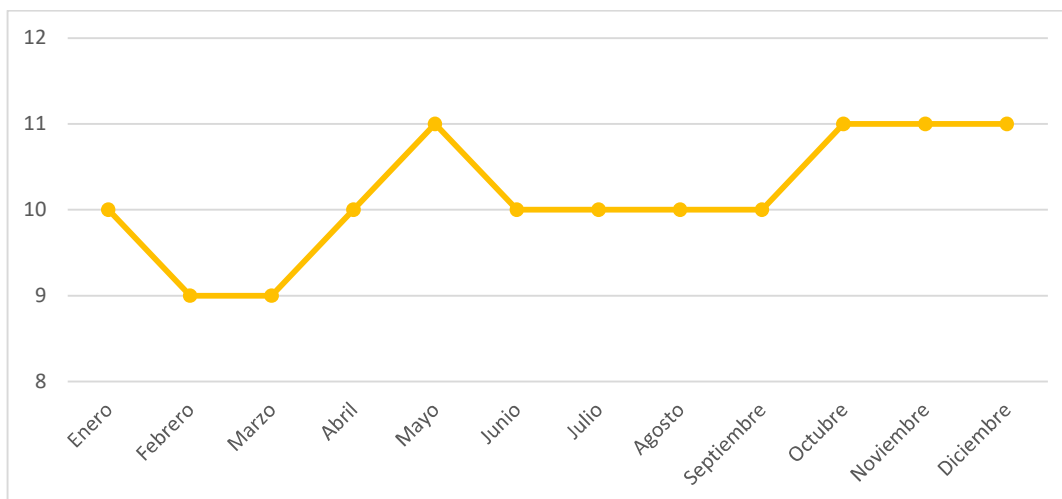


Figura 14. Meses de aprovisionamiento adecuado de alimentos - María Auxiliadora

Fuente: elaboración propia en base a datos del estudio de línea de base del Proyecto AbE Chaco. Año 2022.

### 3.5.3 Niveles de inseguridad alimentaria en los hogares

Para conocer el estado de la seguridad alimentaria, se opta por utilizar tres herramientas propuestas por la FAO: i) Meses de aprovisionamiento adecuado de alimentos en el hogar (MAHFP) para la medición del acceso a los alimentos en el hogar<sup>12</sup>; ii) Recordatorio de 24 horas anteriores (cualitativo); ii) Escala Latinoamericana y Caribeña de Seguridad Alimentaria (ELCSA).

Para la identificación de las causas de la inseguridad alimentaria se aplicaron las encuestas a 11 hogares, en donde se obtuvieron los siguientes resultados aplicando la clasificación de inseguridad alimentaria propuesta en Escala Latinoamericana y Caribeña de Seguridad Alimentaria (ELCSA)<sup>13</sup>.

Se identificó que la comunidad se encuentra en un nivel de Inseguridad Alimentaria Leve (IAL) del 40% para hogares que cuentan con personas adultas y menores.

<sup>12</sup> Bilinsky, P., & Swindale, A. 2010. Meses de aprovisionamiento adecuado de alimentos en el hogar (MAHFP) para la medición del acceso a los alimentos en el hogar: Guía de indicadores (v.4). Washington, D.C.: FHI 360/FANTA. Disponible en: [https://www.fantaproject.org/sites/default/files/resources/MAHFP\\_June\\_2010\\_SPANISH\\_v4\\_0.pdf](https://www.fantaproject.org/sites/default/files/resources/MAHFP_June_2010_SPANISH_v4_0.pdf)

<sup>13</sup> FAO. 2012. Escala Latinoamericana y Caribeña de Seguridad Alimentaria (ELCSA): Manual de uso y aplicaciones. FAO: Roma. Disponible en: <https://www.fao.org/3/i3065s/i3065s.pdf>

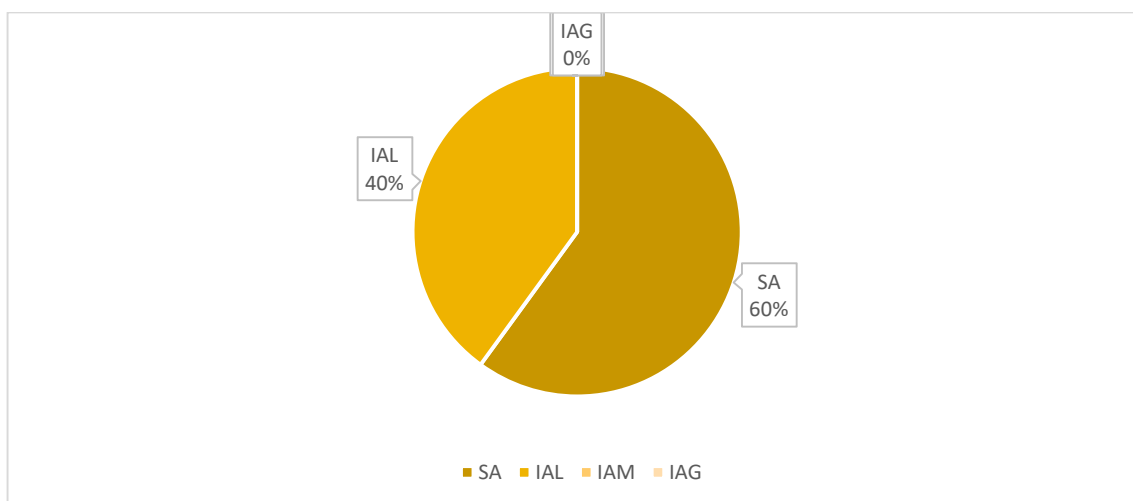


Figura 15. Niveles de inseguridad alimentaria en Hogares con adultos y niños - María Auxiliadora

Fuente: elaboración propia en base a datos del estudio de línea de base del Proyecto AbE Chaco. Año 2022

. \*SA: Seguridad Alimentaria // IAL: Inseguridad Alimentaria Leve // IAM: Inseguridad Alimentaria Moderada // IAG: Inseguridad Alimentaria Grave.

### 3.6 San Carlos

#### 3.6.1 Características de los hogares

La comunidad se establece en una propiedad de 200 has que anteriormente era un ex obraje de Puerto Casado, se identificaron 138 habitantes, los habitantes son originarios de Puerto Casado y algunos de Fuerte Olimpo.

La comunidad está rodeada por establecimientos ganaderos ocupadas mayoritariamente, por brasileros. Los pobladores son mayoritariamente empleados de estancias. La actividad ganadera es una de las fuentes de ingresos, en menor proporción, cuentan con ganados caprinos y ovinos.

Se aplicó el instrumento de recolección de datos para el área de seguridad alimentaria, a través de una entrevista al presidente de la comisión vecinal, donde indicaron que no tuvieron problemas de abastecimiento de alimentos en el periodo de doce meses, el promedio de alimentación diaria es de tres veces al día, iniciando con el desayuno, el almuerzo y finalizando con una merienda/cena.



Figura 16. Entrevista con el presidente de la comisión en el puesto de salud comunitario.

La comunidad posee una estructura poblacional joven, entre los 15 a 29 años representan el porcentaje más alto, el del 25%, la población adulta comprendida entre la edad comprendida de 30 a 64 años, representa un 23%, la población menor de niños/as entre 0 a 4 años corresponde al 21%, , la edad comprendida entre los 5 a 14 años representan el 20%, , y una población adulta mayor de 65 años o más, representada por el 9%, según lo que se puede apreciar en la Figura .

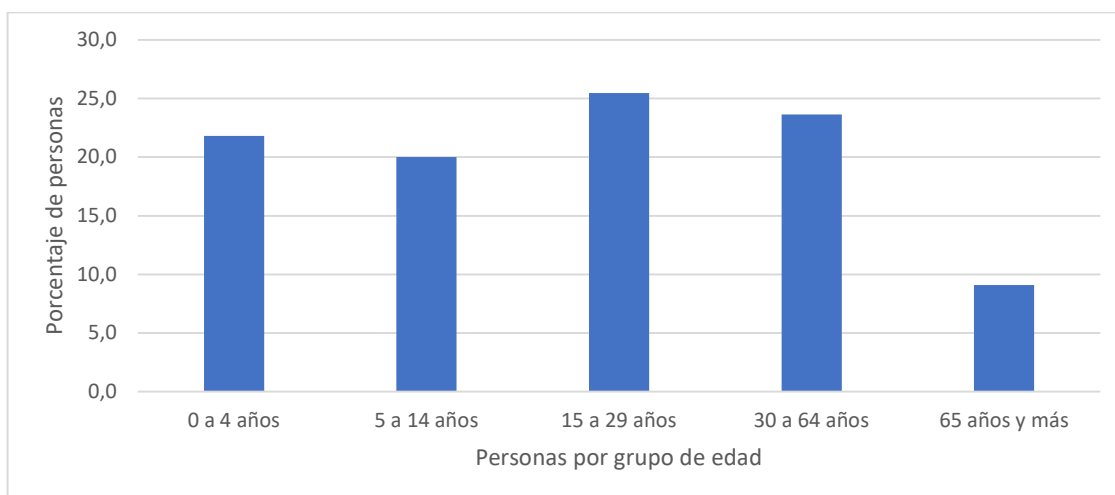


Figura 17. Porcentaje de personas por grupo de edad - San Carlos

Fuente: elaboración propia en base a datos del estudio de línea de base del Proyecto AbE Chaco. Año 2022.

### 3.6.2 Disponibilidad y acceso a alimentos en los hogares

La variedad de alimentos se da cuando hay oportunidad y se da el ingreso de los macatero, aprovechan la compra de frutas y verduras. En cuanto al consumo de carne se da a través de los animales vacunos, además de los que cazan para consumo, también consumen el tarey'i, taji cati, guazu, kure'i ka'avy.

En época de lluvias, debido a que el acceso se ve interrumpido, se ven más afectados en la provisión de frutas y verduras.

La dieta diaria coincide en el consumo mayoritario de cocido con pan, candial o el café con tortilla durante el desayuno, en el almuerzo la dieta varía desde el consumo de caldo puchero, guiso de arroz, caldo de locro, caldo de poroto, chanco frito con arroz, costilla con papas, tarey'i fileteado con arroz blanco, estos alimentos se consumen en la época de lluvia.

En la época de sequía se consume cocido con tortilla, café con reviro, café solo, cocido con pirón, en el almuerzo la dieta varía con el caldo de poroto y algunas verduras que se incorporan de acuerdo al ingreso de los macateros, continúa con el guiso de arroz, Chanco frito con arroz, guiso de fideo, milanesa de guazu, tare'i. Para la tarde/cena en ambos casos se repite lo del almuerzo o de lo contrario se consume cocido o café.

En cuanto a la producción de cultivos, se cultiva para consumo el zapallo, cuentan con plantas frutales de mango, naranja. Los cultivos agrícolas se ven afectados por la sequía por lo que no se puede dar continuidad.

En términos socioeconómicos, el acceso a los alimentos está directamente vinculado a dos estrategias desplegadas por las familias en torno la seguridad alimentaria en sus hogares (Tabla 9).

**Tabla 8. Estrategias familiares en torno a la seguridad alimentaria en los hogares en la Comunidad San Carlos, Distrito de Fuerte Olimpo.**

Estrategias	Descripción
<b>Venta de mano de obra (Trabajador temporario y empleado privado)</b>	Integrantes de los hogares, generalmente jóvenes varones y adultos, salen de la comunidad para trabajar en las estancias de la zona. Esta actividad genera ingresos económicos que son destinados a la compra de alimentos como aceite, arroz, fideo, verduras, harinas, almidón, huevo, golosinas y bebidas, así como la sal, azúcar y yerba mate.

Estrategias	Descripción
<b>Ganadería</b>	La ganadería también es una actividad desarrollada en la comunidad, pero en menor proporción, se encuentran con el inconveniente para la falta de agua.

Fuente: elaboración propia en base a las entrevistas y los grupos focales realizados por Proyecto AbE Chaco. Año 2022.

Estas estrategias combinadas contribuyen a que los hogares puedan adaptarse y garantizar la obtención de los alimentos, sin embargo estas estrategias se ven afectadas por los factores climáticos y pueden contribuir a la escases de los alimentos, en la Figura 12 , se puede observar que en entre los meses de julio y agosto la comunidad se encuentra con escases de alimentos, en este mes de desabastecimiento de alimentos, los hogares no tienen acceso a una alimentación adecuada en un contexto de inseguridad alimentaria moderada, esta caída se encuentra relacionada con los trabajos que se realizan en las estancias, que, debido a las sequías prolongadas tienen que ser postergadas, esto afecta al ingreso de los pobladores.

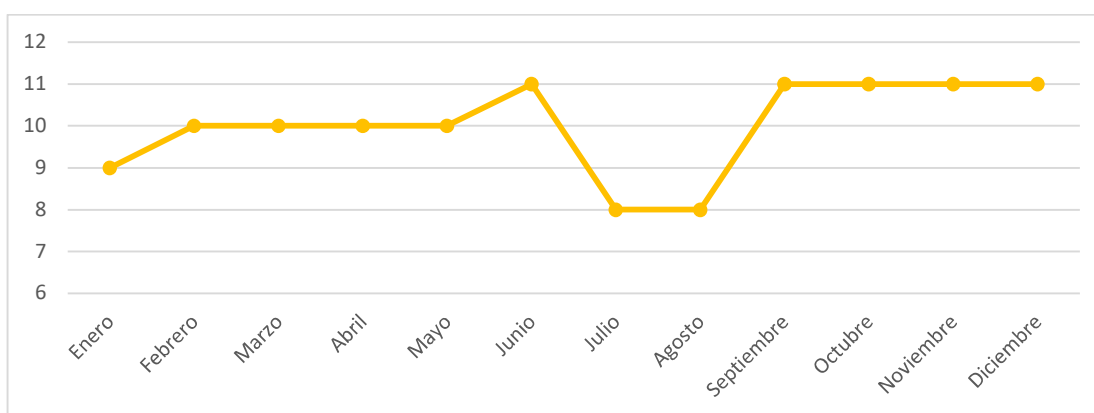


Figura 18. Meses adecuado de aprovisionamiento de alimentos - San Carlos

Fuente: elaboración propia en base a datos del estudio de línea de base del Proyecto AbE Chaco. Año 2022.

### 3.6.3 Niveles de inseguridad alimentaria en los hogares

Para conocer el estado de la seguridad alimentaria, se opta por utilizar tres herramientas propuestas por la FAO: i) Meses de aprovisionamiento adecuado de alimentos en el hogar (MAHFP) para la medición del acceso a los alimentos en el hogar<sup>14</sup>; ii) Recordatorio de 24 horas anteriores (cualitativo); ii) Escala Latinoamericana y Caribeña de Seguridad Alimentaria (ELCSA).

Para la identificación de las causas de la inseguridad alimentaria se aplicaron las encuestas a 12 hogares, en donde se obtuvieron los siguientes resultados aplicando la clasificación de inseguridad alimentaria propuesta en Escala Latinoamericana y Caribeña de Seguridad Alimentaria (ELCSA)<sup>15</sup>.

Se identificó que la comunidad se encuentra en un nivel de Inseguridad Alimentaria Moderada (IAM) del 50% para hogares que cuentan con personas adultas y menores. (Figura 19)

<sup>14</sup> Bilinsky, P., & Swindale, A. 2010. Meses de aprovisionamiento adecuado de alimentos en el hogar (MAHFP) para la medición del acceso a los alimentos en el hogar: Guía de indicadores (v.4). Washington, D.C.: FHI 360/FANTA. Disponible en: [https://www.fantaproject.org/sites/default/files/resources/MAHFP\\_June\\_2010\\_SPANISH\\_v4\\_0.pdf](https://www.fantaproject.org/sites/default/files/resources/MAHFP_June_2010_SPANISH_v4_0.pdf)

<sup>15</sup> FAO. 2012. Escala Latinoamericana y Caribeña de Seguridad Alimentaria (ELCSA): Manual de uso y aplicaciones. FAO: Roma. Disponible en: <https://www.fao.org/3/i3065s/i3065s.pdf>

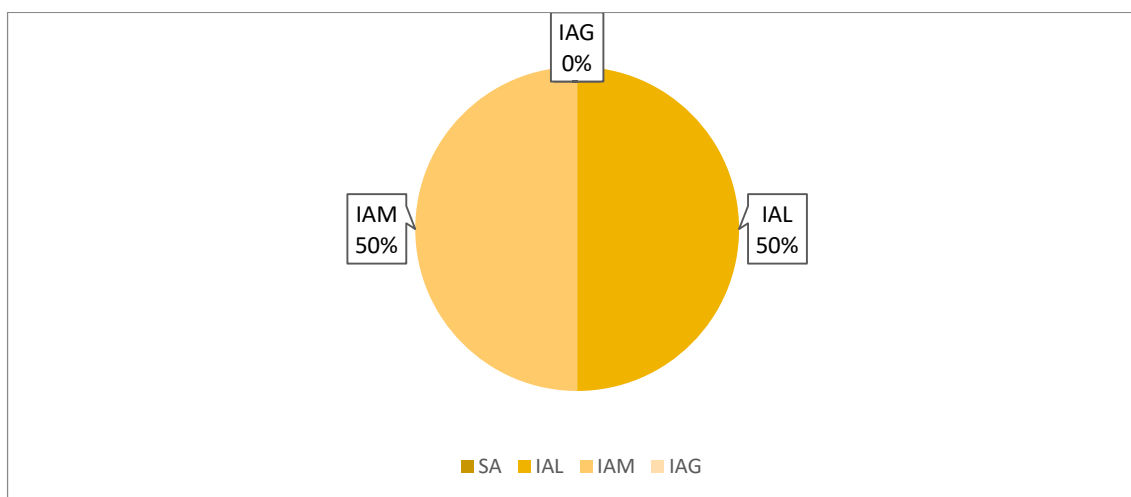


Figura 19. Niveles de inseguridad alimentaria en Hogares con adultos y niños- San Carlos

Fuente: elaboración propia en base a datos del estudio de línea de base del Proyecto AbE Chaco. Año 2022.

\*SA: Seguridad Alimentaria // IAL: Inseguridad Alimentaria Leve // IAM: Inseguridad Alimentaria Moderada // IAG: Inseguridad Alimentaria Grave.

### 3.7 Toro Pampa

#### 3.7.1 Características de los hogares

La comunidad se establece en una propiedad de 250 há. que actualmente se encuentra en un proceso de compra/venta a favor de la comunidad, se espera lograr la titulación a nombre de la comunidad, pero de manera a asegurar la transferencia, lo harían primeramente a nombre de la Iglesia (tienen más confianza en ellos, esperan que posterior a eso se transfiera a la municipalidad, y finalmente cada familia pueda contar con el título de propiedad, se identificaron 260 familias distribuidas en lotes de 40 x 40. La fundación fue el 12 de octubre y cumplen 50 años, los habitantes son originarios de Puerto Casado y algunos de Fuerte Olimpo.

La comunidad está rodeada por establecimientos ganaderos ocupadas mayoritariamente, por brasileros. Actualmente cuentan con locales comerciales, como: estaciones de servicios, hospedajes, almacenes y establecimientos de comidas.

Los pobladores son mayoritariamente empleados de estancias, contratistas y un número mínimo de productores. El principal inconveniente para el desarrollo de cualquier actividad productiva es la falta de agua. La actividad ganadera también es una de las fuentes de ingresos, en menor proporción, contando con ganados vacunos, caprinos y ovinos.

Se aplicó el instrumento de recolección de datos para el área de seguridad alimentaria, donde indicaron que no tuvieron problemas de abastecimiento de alimentos en el periodo de doce meses, el promedio de alimentación diaria es de tres veces al día, iniciando con el desayuno, el almuerzo y finalizando con una merienda/cena.

La comunidad posee una estructura poblacional joven, representan el porcentaje más alto, el del 25%, entre los 15 a 29 años, la edad comprendida entre los 5 a 14 años representan el 24%, la población adulta comprendida entre la edad comprendida de 30 a 64 años, representa un 23%, y una población adulta mayor de 65 años o más, también representada por el 23%, el resto de la población se distribuye entre el 20% para niños/as entre 0 a 4 años, y 6% encontrándose las comprendidas entre las edades de 65 años o más, según lo que se puede apreciar en la Figura 20.

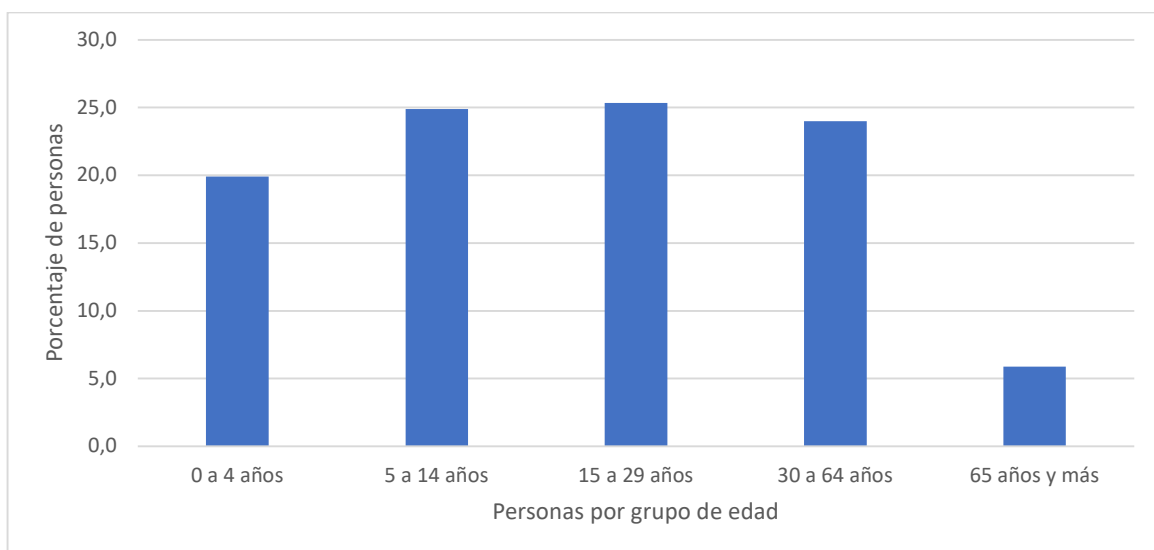


Figura 20. Porcentaje de personas por grupo - Toro Pampa

Fuente: elaboración propia en base a datos del estudio de línea de base del Proyecto AbE Chaco. Año 2022.

### 3.7.2 Disponibilidad y acceso a alimentos en los hogares

La variedad en el consumo de alimentos en la mayoría de los casos se da cuando acceden a la compra de frutas y verduras por parte de los macateros que ingresan a la comunidad, dependiendo de la disponibilidad económica, aprovechan para preparar ensaladas para el acompañamiento de las comidas, así también aprovechan el consumo de frutas. En época de lluvias, debido a que el acceso se ve interrumpido, se ven más afectados en la provisión de frutas y verduras.

En cuanto a los alimentos que anteriormente recolectaban o encontraban y que actualmente ya no se encuentran con facilidad, identificaron al mburucuja y el araticú.

La cocción de los alimentos se realiza a través de la cocina eléctrica, en segundo lugar, la cocina a gas y en menor proporción la cocción a leña.

En cuanto a la dieta diaria coinciden en el consumo mayoritario del café con pan durante el desayuno, en el almuerzo la dieta varía desde el consumo de puchero, guiso de arroz, chancho frito con arroz y asado, estos alimentos se consumen en la época de lluvia.

Sin embargo, en épocas de sequía, se aprovecha a combinar los alimentos con ensaladas de lechuga o pepino. También se consume el Chancho frito y se acompaña con fariña.

Suelen comer carne de Chancho Tajy Cati o Kure Ka'avy, estos animales pueden conformar la dieta en épocas de sequía, solo que, al cazarlos, encuentran al animal en una situación desfavorable, con pérdida de peso en cuanto a carne o grasa, producto de la sequía prolongada.

En términos socioeconómicos, el acceso a los alimentos está directamente vinculado a tres estrategias desplegadas por las familias en torno la seguridad alimentaria en sus hogares (Tabla 10).

**Tabla 9. Estrategias familiares en torno a la seguridad alimentaria en los hogares en la Comunidad Toro Pampa, Distrito de Fuerte Olimpo.**

Estrategias	Descripción
<b>Venta de mano de obra (Trabajador temporario y empleado privado)</b>	Integrantes de los hogares, generalmente jóvenes varones y adultos, salen de la comunidad para trabajar en las estancias de la zona. Esta actividad genera ingresos económicos que son destinados a la compra de alimentos como aceite, arroz, fideo, verduras, harinas, almidón, huevo, golosinas y bebidas, así como la sal, azúcar y yerba mate.
<b>Productores</b>	Existen un número menor de productores debido a que la superficie destinada para cada hogar es muy pequeña para dedicarse a la producción de rubros. Igualmente, para los que se dedican el principal inconveniente es la falta de agua.
<b>Ganadería</b>	La ganadería también es una actividad desarrollada en la comunidad, pero en menor proporción, se encuentran con el inconveniente para la falta de agua.

**Fuente:** elaboración propia en base a las entrevistas y los grupos focales realizados por Proyecto AbE Chaco. Año 2022.

Estas estrategias combinadas contribuyen a que los hogares puedan adaptarse y garantizar la obtención de los alimentos, sin embargo estas estrategias se ven afectadas por los factores climáticos y pueden contribuir a la escases de los alimentos, en la Figura 15 , se puede observar que en el mes de enero la comunidad se encuentra con escases de alimentos, en este mes de desabastecimiento de alimentos, los hogares no tienen acceso a una alimentación adecuada en un contexto de inseguridad alimentaria moderada.

Se puede observar también que existe una caída en el mes de agosto, esto se encuentra relacionado con los trabajos que se realizan en las estancias, que, debido a las sequias prolongadas tienen que ser postergadas, esto afecta al ingreso de los pobladores.

La escasez de los alimentos en estos meses, tiene mucho que ver con el ingreso económico en los hogares, es cuando empieza la temporada de lluvias, eso dificulta el acceso a la comunidad y los trabajos temporales en las estancias se ven suspendidos, así como el movimiento económico de la zona que depende del paso de las personas que se dirigen a Fuerte Olimpo o Bahía Negra.

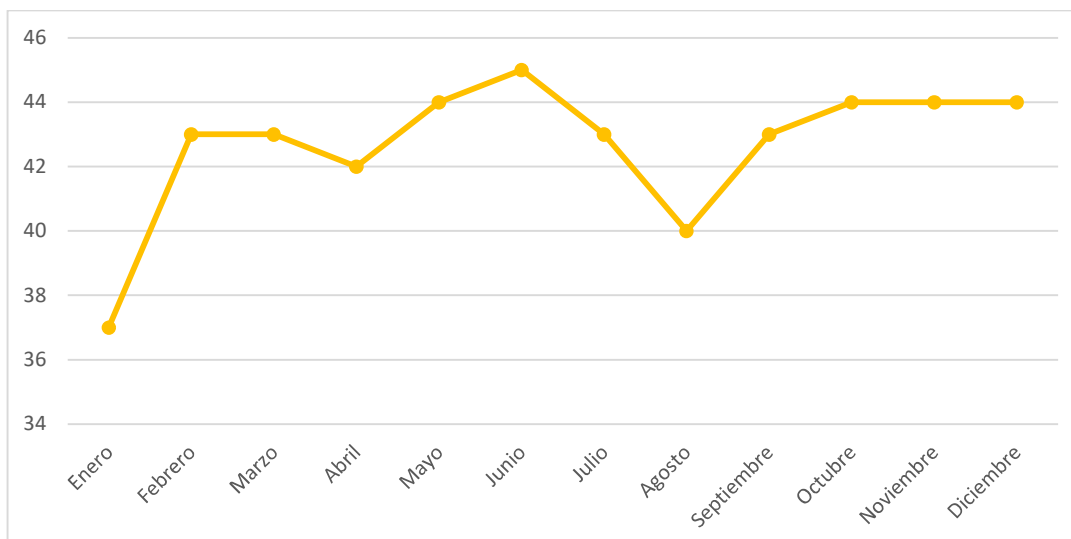


Figura 21. Meses de aprovisionamiento adecuado de alimentos - Toro Pampa

Fuente: elaboración propia en base a datos del estudio de línea de base del Proyecto AbE Chaco. Año 2022.

### 3.7.3 Niveles de inseguridad alimentaria en los hogares

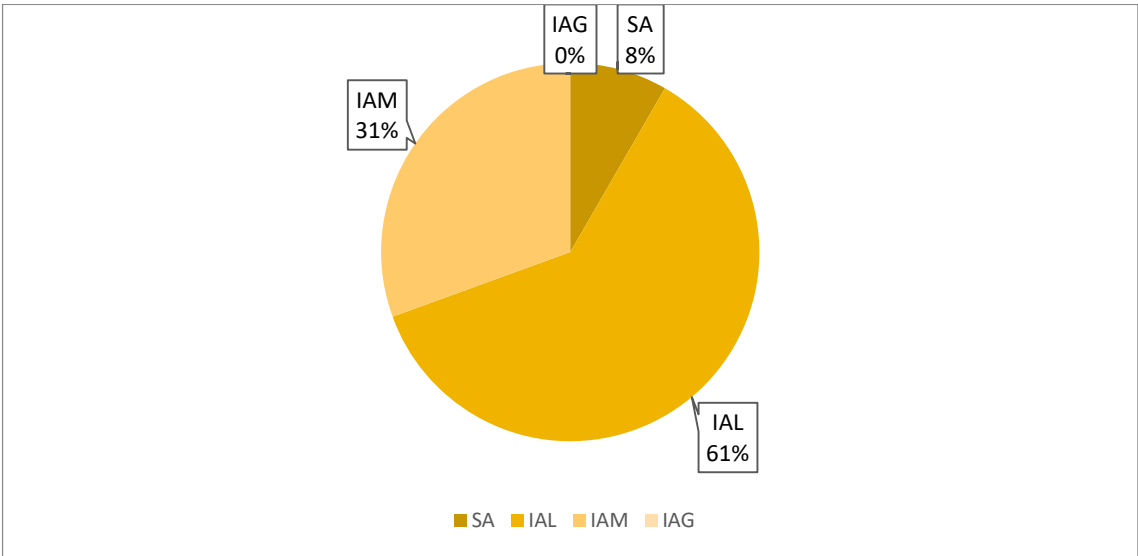
Para conocer el estado de la seguridad alimentaria, se opta por utilizar tres herramientas propuestas por la FAO: i) Meses de aprovisionamiento adecuado de alimentos en el hogar (MAHFP) para la medición del acceso a los alimentos en el hogar<sup>16</sup>; ii) Recordatorio de 24 horas anteriores (cualitativo); ii) Escala Latinoamericana y Caribeña de Seguridad Alimentaria (ELCSA).

Para la identificación de las causas de la inseguridad alimentaria se aplicaron las encuestas a 45 hogares, en donde se obtuvieron los siguientes resultados aplicando la clasificación de inseguridad alimentaria propuesta en Escala Latinoamericana y Caribeña de Seguridad Alimentaria (ELCSA)<sup>17</sup>.

Se identificó que la comunidad se encuentra en un nivel de Inseguridad Alimentaria Moderada (IAM) del 31% para hogares que cuentan con personas adultas y menores. (Figura 22)

<sup>16</sup> Bilinsky, P., & Swindale, A. 2010. Meses de aprovisionamiento adecuado de alimentos en el hogar (MAHFP) para la medición del acceso a los alimentos en el hogar: Guía de indicadores (v.4). Washington, D.C.: FHI 360/FANTA. Disponible en: [https://www.fantaproject.org/sites/default/files/resources/MAHFP\\_June\\_2010\\_SPANISH\\_v4\\_0.pdf](https://www.fantaproject.org/sites/default/files/resources/MAHFP_June_2010_SPANISH_v4_0.pdf)

<sup>17</sup> FAO. 2012. Escala Latinoamericana y Caribeña de Seguridad Alimentaria (ELCSA): Manual de uso y aplicaciones. FAO: Roma. Disponible en: <https://www.fao.org/3/i3065s/i3065s.pdf>



*Figura 22. Niveles de inseguridad alimentaria en Hogares con adultos y niños - Toro Pampa*  
 Fuente: elaboración propia en base a datos del estudio de línea de base del Proyecto AbE Chaco. Año 2022.

**\*SA:** Seguridad Alimentaria // **IAL:** Inseguridad Alimentaria Leve // **IAM:** Inseguridad Alimentaria Moderada // **IAG:** Inseguridad Alimentaria Grave.

#### 4 CONCLUSIONES

Las comunidades tienen un alto nivel de dependencia de factores externos para la producción, recolección, consumo y comercialización de alimentos, donde se identifican en primer lugar los efectos de la variabilidad y las condiciones extremas del clima.

En ese sentido, los factores que afectan directamente a la producción y recolección de alimentos son los siguientes:

1. Sequías (afectación)
2. Olas de calor
3. Vientos extremos
4. Heladas
5. Inundaciones
6. Aislamiento
7. Incendios forestales

Además, estos factores tienen incidencia en las estrategias de subsistencia empleadas por cada familia identificadas para cada comunidad, esta problemática afecta para la generación de ingresos, por lo tanto, a la adquisición de alimentos para tener disponible en el hogar. Se resumen seguidamente las diferentes estrategias identificadas:

8. Venta de mano de obra (Trabajador temporario y empleado privado)
9. Productores
10. Agricultura para autoconsumo
11. Agricultura para comercialización
12. Ganadería
13. Artesanía
14. Animales menores y ganados
15. Apicultura
16. Pesca
17. Recolección de alimentos del monte

En promedio los meses más críticos para el aprovisionamiento adecuado de alimentos serían los meses de enero, agosto y diciembre, y están relacionados a lo señalado anteriormente como estrategias que desarrollan la comunidad para adaptarse.

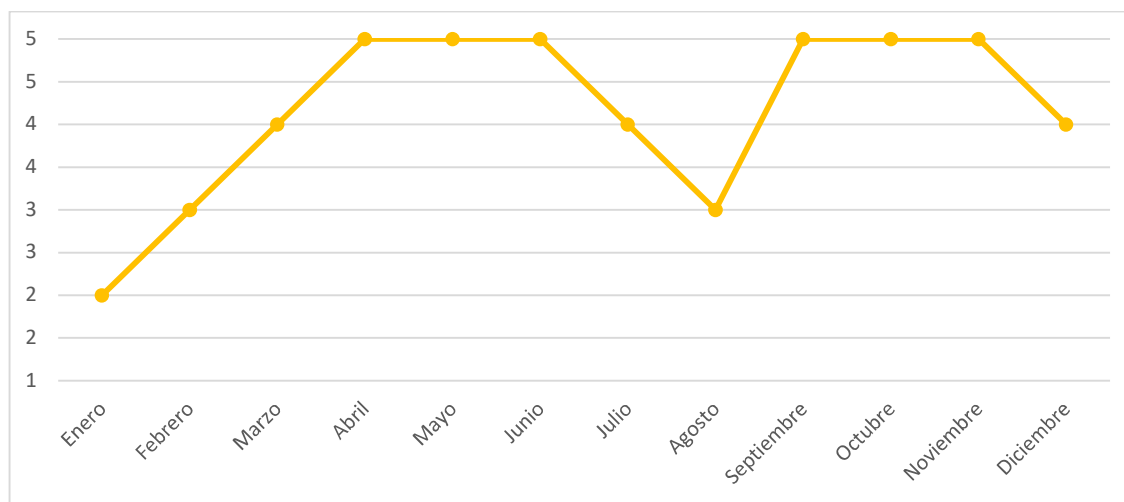


Figura 23. Meses promedios de aprovisionamiento adecuado de alimentos – Departamento de Alto Paraguay