



### Proyecto Adaptación basada en Ecosistemas para reducir la vulnerabilidad de la seguridad alimentaria a los efectos del cambio climático en la región del Chaco paraguayo



A3. Trabajo de campo con línea base de Seguridad Alimentaria, de las comunidades AbE Chaco del Departamento de Boquerón

Diciembre 2022



## EQUIPO TÉCNICO

Investigación para el Desarrollo  
Área Clima y Recursos Naturales

Coordinadora general  
Rossana Scribano, Especialista en Cambio Climático

Estudio de Análisis de Vulnerabilidad Climática

- Enrique Bragayrac, Especialista en Ecosistemas y Medios de Vida
- María del Carmen Álvarez Enciso, Especialista en Recursos Hídricos
- Cristian Escobar Decoud, Especialista en Seguridad Alimentaria
- Alberto Yanosky, Asesor Salvaguardas Ambientales y Sociales
- Faustina Alvarenga, Especialista en Género e Interculturalidad
- José Luis Rodas, Especialista en Seguridad Alimentaria
- Alberto Giménez, Especialista en Gestión de Riesgos
- Roberto Salinas, Meteorólogo
- Leticia González, Especialista en Manejo Base de Datos
- Jorge Garicocche, Especialista Técnicas Cualitativa-cuantitativa
- Gabriela López, Apoyo Técnico
- Agustina Benítez, Apoyo Técnico
- Marcelo Morales, Apoyo Técnico
- José García, Apoyo Logístico

Equipo Evaluación Ecológica Rápida (EER)

- Edder Ortíz, Coordinador del equipo de Evaluación Ecológica Rápida
- Camilo Benítez, Apoyo Técnico de Evaluación de Ecosistemas
- Sergio Ríos, Apoyo Técnico de Evaluación de Ecosistemas
- Marcela Ferreira, Herpetología
- Araceli Duré, Sensores Remotos y Sistemas de Información Geográfica
- Carlos Feltes, Botánica
- Braulio Luis Rojas Colman, Ictiología
- Rebeca Carballo, Asistente de Ictiología
- José Balbuena, Especialista forestal
- Jesús Araujo, Especialista forestal
- Diego Bordón, Asistente forestal
- Pedro Alderete, Asistente forestal
- Juan Colman, Asistente forestal

Equipo de Encuestadores (LB)

- Julio Alberto Rodas, Coordinador y responsable levantamiento línea de base (Latino, reside en Filadelfia y Asunción)
- Runice Ramírez, Apoyo operativo (Latina, reside en Filadelfia)
- Hugo Arrúa, Jefe de campo (Latino, reside en Filadelfia)
- Graciano Cruz, Encuestador (Pueblo Guaraní Occidental, reside en Mcal. Estigarribia)
- Angelina Barrientos, Encuestadora (Pueblo Guaraní Occidental, reside en Mcal. Estigarribia)
- Gelga Guainer, Encuestadora (Pueblo Guaraní Occidental, reside en Mcal. Estigarribia)
- Gloria Miranda, Jefe de campo y Encuestadora (Latina, reside en Filadelfia)
- María Sol Molinas, Encuestadora (Latina, reside en Filadelfia)
- Carina Ayala, Encuestadora (Latina, reside en Filadelfia)
- Gustavo Samuel Giménez Arguello, Encuestador (Latino, reside en Filadelfia)

# Índice

<b>1. ANTECEDENTES .....</b>	<b>4</b>
<b>2. OBJETIVO Y METODOLOGÍA .....</b>	<b>5</b>
2.1 OBJETIVO .....	5
2.2 METODOLOGÍA.....	5
<b>3. TRABAJO DE CAMPO PARA LÍNEA BASE DE SEGURIDAD ALIMENTARIA .....</b>	<b>8</b>
3.1 POZO HONDO .....	9
3.1.1 Características de los hogares .....	9
3.1.2 Disponibilidad y acceso a alimentos en los hogares.....	9
3.1.3 Niveles de inseguridad alimentaria en los hogares .....	11
3.2 JASYENDY .....	11
3.2.1 Características de los hogares .....	11
3.2.2 Disponibilidad y acceso a alimentos en los hogares.....	12
3.2.3 Niveles de inseguridad alimentaria en los hogares .....	13
3.3 CAMPO LOA.....	14
3.3.1 Características de los hogares .....	14
3.3.2 Producción y comercialización de sésamo en Campo Loa .....	17
3.3.3 Disponibilidad y acceso a alimentos en los hogares.....	19
3.3.4 Niveles de inseguridad alimentaria en los hogares .....	21
3.4 GRAL. DIAZ.....	22
3.4.1 Características de los hogares .....	22
3.4.2 Disponibilidad y acceso a alimentos en los hogares.....	23
3.4.3 Niveles de inseguridad alimentaria en los hogares .....	24
3.5 CACIQUE SAPO.....	25
3.5.1 Características de los hogares .....	25
3.5.2 Disponibilidad y acceso a alimentos en los hogares.....	26
3.5.3 Niveles de inseguridad alimentaria en los hogares .....	27
<b>4. CONCLUSIONES .....</b>	<b>29</b>

## LISTA DE FIGURAS

Figura 1. Dimensiones de la seguridad alimentaria .....	6
Figura 2. Niveles de severidad de la inseguridad alimentaria.....	7
Figura 3. Localización departamental y distrital de las comunidades seleccionadas por el proyecto AbE Chaco en el Departamento de Boquerón. ....	8
Figura 4. Porcentajes de personas por grupo de edad - Pozo Hondo.....	9
Figura 5. Meses de aprovisionamiento adecuado de alimentos - Pozo Hondo.....	10
Figura 6. Nivel de inseguridad alimentaria en hogares con adultos y niños - Pozo Hondo .....	11
Figura 7. Porcentaje de personas por grupo de edad - Jasyendy .....	12
Figura 8. Meses de aprovisionamiento adecuado de alimentos en los hogares - Jasyendy.....	13
Figura 9. Niveles de inseguridad alimentaria en hogares con adultos y niños - Jasyendy.....	14
Figura 10. Fotografía aérea de la Comunidad Campo Loa (Aldea San Ramón) del Municipio de Mcal. Estigarribia, Departamento de Boquerón. ....	14
Figura 11. Fotografía de la entrevista grupal con líderes de las aldeas de Campo Loa del Municipio de Mcal. Estigarribia, Departamento de Boquerón. ....	15
Figura 12. Hogares por grupos de edad con mayor vulnerabilidad a la inseguridad alimentaria en la Comunidad Campo Loa, Distrito de Mcal. Estigarribia del Departamento de Boquerón. ....	16
Figura 13. Ocupación principal del jefe/a de hogar en la Comunidad Campo Loa, Distrito de Mcal. Estigarribia del Departamento de Boquerón. ....	17

Figura 14. Fotografía de una parcela de sésamo sembrado en diciembre de 2021 en Campo Loa del Municipio de Mcal. Estigarribia, Departamento de Boquerón.....	18
Figura 15. Fotografía de una parcela de sésamo sembrado en diciembre de 2021 en Campo Loa del Municipio de Mcal. Estigarribia, Departamento de Boquerón.....	19
Figura 16. Meses de aprovisionamiento adecuado de alimentos en los hogares en Campo Loa.....	21
Figura 17. Niveles de inseguridad alimentaria en hogares donde hay adultos y niños/as. Comunidad Campo Loa, Distrito de Mcal. Estigarribia, Departamento de Boquerón.....	22
Figura 18. Porcentaje de personas por grupo de edad - Gral. Diaz.....	23
Figura 19. Meses de aprovisionamiento de alimentos - Gral. Diaz.....	24
Figura 20. Niveles de inseguridad alimentaria en hogares con adultos y niños.....	25
Figura 21. Porcentaje de personas por grupo de edad.....	26
Figura 22. Meses de aprovisionamiento de alimentos.....	27
Figura 23. Niveles de inseguridad alimentaria en hogares con adultos y niños.....	28
Figura 24. Meses promedios de aprovisionamiento adecuado de alimentos - Departamento de Boquerón.....	29

## LISTA DE TABLAS

Tabla 1. Comunidades focalizadas por del proyecto AbE Chaco.....	4
Tabla 2. Puntos de corte para Clasificación de (in) seguridad alimentaria.....	5
Tabla 3. Población estimada en las comunidades AbE Chaco de Boquerón.....	8
Tabla 4 Estrategias familiares en torno a la seguridad alimentaria en los hogares en la Comunidad Pozo Hondo, Distrito de Mcal. Estigarribia.....	10
Tabla 5. Estrategias familiares en torno a la seguridad alimentaria en los hogares en la Comunidad Jasyendy, Distrito de Mcal. Estigarribia.....	12
Tabla 6 Características del cultivo de sésamo en hogares de Campo Loa, Distrito de Mcal. Estigarribia.....	19
Tabla 7 Estrategias familiares en torno a la seguridad alimentaria en los hogares en la Comunidad Campo Loa, Distrito de Mcal. Estigarribia.....	20
Tabla 8 Estrategias familiares en torno a la seguridad alimentaria en los hogares en la Comunidad Gral. Diaz, Distrito de Mcal. Estigarribia.....	23
Tabla 9. Estrategias familiares en torno a la seguridad alimentaria en los hogares en la Comunidad Cacique Sapo, Distrito de Mcal. Estigarribia.....	26

## 1. ANTECEDENTES

El cambio climático es una realidad que trasciende fronteras y afecta a las personas y a sus modos de vida, especialmente a aquellos más vulnerables, y el Paraguay, en particular la Región Occidental del país no escapa a sus efectos. Una de las principales opciones de respuesta ante este fenómeno es la Adaptación basada en Ecosistemas (AbE), el cual apunta a la reducción a la vulnerabilidad de las comunidades y sistemas biológicos, así como al aumento de la resiliencia de estos.

A fin de contribuir con la disminución de la vulnerabilidad de la seguridad alimentaria en la región occidental de Paraguay, el Programa de las Naciones Unidas para el Medio Ambiente (PNUMA), que es la autoridad ambiental global líder que establece la agenda ambiental global, promueve la implementación coherente de la dimensión ambiental del desarrollo sostenible dentro del sistema de las Naciones Unidas y sirve como un defensor autorizado para el medio ambiente global. El PNUMA firmó un convenio con el Ministerio de Ambiente y Desarrollo Sostenible de Paraguay (MADES) para implementar el proyecto “Adaptación basada en ecosistemas para reducir la vulnerabilidad de la seguridad alimentaria a los impactos del cambio climático en la región del Chaco de Paraguay”, también conocido como Proyecto AbE Chaco o Chaco Imbareteva.

El Proyecto AbE Chaco es implementado por el Programa de las Naciones Unidas para el Medio Ambiente y el Ministerio del Ambiente y Desarrollo Sostenible de Paraguay con el financiamiento del Fondo de Adaptación. Tiene como objetivo contribuir a la reducción de la vulnerabilidad de la seguridad alimentaria ante el impacto del cambio climático en la región del Chaco paraguayo.

Para lograr los objetivos propuestos, el proyecto cuenta con tres componentes fundamentales para su desarrollo:

- Componente 1: Gestión del conocimiento sobre vulnerabilidad y resiliencia al cambio climático mejorada con herramientas e instrumentos para implementar medidas de adaptación rentables.
- Componente 2: Capacidad de adaptación en áreas rurales de mayor vulnerabilidad fortalecida a través de medidas concretas de adaptación que favorezcan un enfoque ecosistémico.
- Componente 3: Desarrollo de capacidades y conciencia para implementar y mejorar la implementación efectiva de medidas de adaptación a nivel nacional y local.

**Tabla 1. Comunidades focalizadas por del proyecto AbE Chaco**

Departamento	Distrito	Comunidad
Boquerón	Mcal. Estigarribia	Jasyendy
		Pozo Hondo
		Campo Loa: San Ramón, San Pío X, Jotoicha, Santísima Trinidad, Primavera, Noé, San Miguel, San Pedro, Nasuc y San Antonio.
	Boquerón	Gral. Díaz
		Cacique Sapo
Alto Paraguay	Bahía Negra	Sierra León
		Puerto Diana
		Karcha Bahlut (14 de Mayo)
	Fuerte Olimpo	María Auxiliadora
		San Carlos
		Toro Pampa

## 2. OBJETIVO Y METODOLOGÍA

### 2.1 Objetivo

En este informe se presentan los resultados sobre Seguridad Alimentaria según los datos relevados por medio de las entrevistas, encuestas, grupos focales y literatura, así como por los datos relevados en las dos misiones o viajes de campo a Boquerón en los meses de febrero y septiembre de 2022.

### 2.2 Metodología

Para la realización del diagnóstico sobre el estado de la seguridad alimentaria, así como de las causas de inseguridad alimentaria en las comunidades focalizadas por el proyecto AbE Chaco en el Departamento de Boquerón, se propone una estrategia metodológica basada en el enfoque de la experiencia de la inseguridad alimentaria en los hogares<sup>1</sup>. Las escalas de análisis a ser utilizadas en el marco del presente estudio son: a nivel del hogar y a nivel comunitario. Se opta por esta estrategia metodológica considerando que, para la medición de la inseguridad alimentaria, se han usado tradicionalmente métodos basados en indicadores económicos de producción y disponibilidad de alimentos a nivel nacional y regional. Sin embargo, estos costosos métodos no proveen información que refleje el acceso de los hogares a los alimentos disponibles y dependen en buena medida de la capacidad de los países y gobiernos de generar los datos de manera regular usando técnicas estandarizadas.

Según la FAO, la seguridad alimentaria se basa en la capacidad de acceso a los alimentos, *la medición de la inseguridad alimentaria debe centrarse asimismo en el acceso y no solamente en algunas de sus causas como la falta de disponibilidad de alimentos o los niveles de pobreza o solo en algunos de sus efectos como la desnutrición crónica en niños, la baja diversidad de la dieta* (2012, pág. 12). Para fines del presente estudio, el acceso se medirá en forma directa por medio de la experiencia de los hogares cuando enfrentan diversos niveles de inseguridad alimentaria a partir de datos generados a nivel de los hogares y de la comunidad (Ballard et al., 2014).

Para conocer el estado de la seguridad alimentaria, se opta por utilizar tres herramientas propuestas por la FAO: i) Meses de aprovisionamiento adecuado de alimentos en el hogar (MAHFP) para la medición del acceso a los alimentos en el hogar<sup>2</sup>; ii) Recordatorio de 24 horas anteriores (cualitativo); iii) Escala Latinoamericana y Caribeña de Seguridad Alimentaria (ELCSA)<sup>3</sup>.

**Tabla 2. Puntos de corte para Clasificación de (in) seguridad alimentaria.**

Tipo de Hogar	Clasificación de (in) seguridad alimentaria			
	Seguridad Alimentaria	Inseguridad alimentaria leve (IAL)	Inseguridad alimentaria moderada (IAM)	Inseguridad alimentaria grave (IAG)
Hogares integrados solo por personas adultas	0	1 a 3	4 a 6	7 a 8
Hogares integrados por personas adultas y menores de 18 años	0	1 a 5	6 a 10	11 a 15

Fuente: Adaptado de la escala ELCSA

<sup>1</sup> Ballard, T.; Kepple, A. y Cafiero, C.: The Food Insecurity Experience Scale - Development of a Global Standard for Monitoring Hunger Worldwide. 2013. (Disponible en <http://goo.gl/ynngLg>).

<sup>2</sup> Bilinsky, P., & Swindale, A. 2010. Meses de aprovisionamiento adecuado de alimentos en el hogar (MAHFP) para la medición del acceso a los alimentos en el hogar: Guía de indicadores (v.4). Washington, D.C.: FHI 360/FANTA. Disponible en: [https://www.fantaproject.org/sites/default/files/resources/MAHFP\\_June\\_2010\\_SPANISH\\_v4\\_0.pdf](https://www.fantaproject.org/sites/default/files/resources/MAHFP_June_2010_SPANISH_v4_0.pdf)

<sup>3</sup> FAO. 2012. Escala Latinoamericana y Caribeña de Seguridad Alimentaria (ELCSA): Manual de uso y aplicaciones. FAO: Roma. Disponible en: <https://www.fao.org/3/i3065s/i3065s.pdf>

Para la identificación de las causas de la inseguridad alimentaria serán recolectados datos de fuente primaria sobre los siguientes aspectos: i) las características socioeconómicas y demográficas a nivel comunitario y de los hogares; ii) estrategias en torno a los medios de vida; iii) características de la producción, recolección, consumo y comercialización de alimentos; iv) disponibilidad y acceso al agua para uso doméstico y/o productivo. Para fines del presente estudio, estos aspectos fueron definidos en base a una adaptación de lo propuesto por (FAO, 2010). Los datos de fuente primaria serán complementados con datos de fuentes secundarias que serán obtenidos de documentos oficiales, encuestas, estadísticas, censos, cartografía e información disponible a nivel departamental y municipal.

Para conocer el estado de la seguridad alimentaria, se opta por utilizar tres herramientas propuestas por la FAO: i) Meses de aprovisionamiento adecuado de alimentos en el hogar (MAHFP) para la medición del acceso a los alimentos en el hogar<sup>4</sup>; ii) Recordatorio de 24 horas anteriores (cualitativo); iii) Escala Latinoamericana y Caribeña de Seguridad Alimentaria (ELCSA).

Se destaca que la disponibilidad, el acceso y la utilización son dimensiones endógenas de la seguridad alimentaria mientras que la estabilidad se constituye en una dimensión exógena. Como dimensión exógena, la estabilidad es la exposición a los shocks y amenazas que pueden afectar a las otras dimensiones de la seguridad alimentaria. Por ejemplo, los precios de los alimentos en los mercados (interno o externo) o los desastres de origen natural como consecuencia del cambio climático, tienen un impacto negativo en la disponibilidad de alimentos (MIDIS – PMA, 2018)<sup>5</sup>.



Figura 1. Dimensiones de la seguridad alimentaria

Fuente: elaboración propia en base a MIDIS – PMA (2018).

La vulnerabilidad de la seguridad alimentaria se incrementa ante la presencia de factores exógenos que comprometen la estabilidad en el tiempo de una de una o varias de sus dimensiones. Esto alienta una situación donde, en un periodo de tiempo determinado, los hogares tienen propensión a caer o permanecer por debajo de un umbral específico que los ubica en una situación de inseguridad alimentaria con distintos niveles de severidad. Para el presente estudio, estos niveles de severidad se medirán mediante una adaptación de la Escala de Experiencia de Inseguridad Alimentaria (FIES por sus siglas en inglés) y pueden ser: i) inseguridad alimentaria leve; ii) inseguridad alimentaria moderada, e; iii) inseguridad alimentaria grave. La FIES se deriva de dos escalas de seguridad alimentaria basadas en la experiencia que se utilizan ampliamente, a saber, el Módulo Estadounidense de Encuesta de la Seguridad Alimentaria de los Hogares y la Escala Latinoamericana y Caribeña de Seguridad Alimentaria (Ballard et al., 2014).

<sup>4</sup> Bilinsky, P., & Swindale, A. 2010. Meses de aprovisionamiento adecuado de alimentos en el hogar (MAHFP) para la medición del acceso a los alimentos en el hogar: Guía de indicadores (v.4). Washington, D.C.: FHI 360/FANTA. Disponible en: [https://www.fantaproject.org/sites/default/files/resources/MAHFP\\_June\\_2010\\_SPANISH\\_v4\\_0.pdf](https://www.fantaproject.org/sites/default/files/resources/MAHFP_June_2010_SPANISH_v4_0.pdf)

<sup>5</sup> Disponible en: <https://bit.ly/3GW555T>

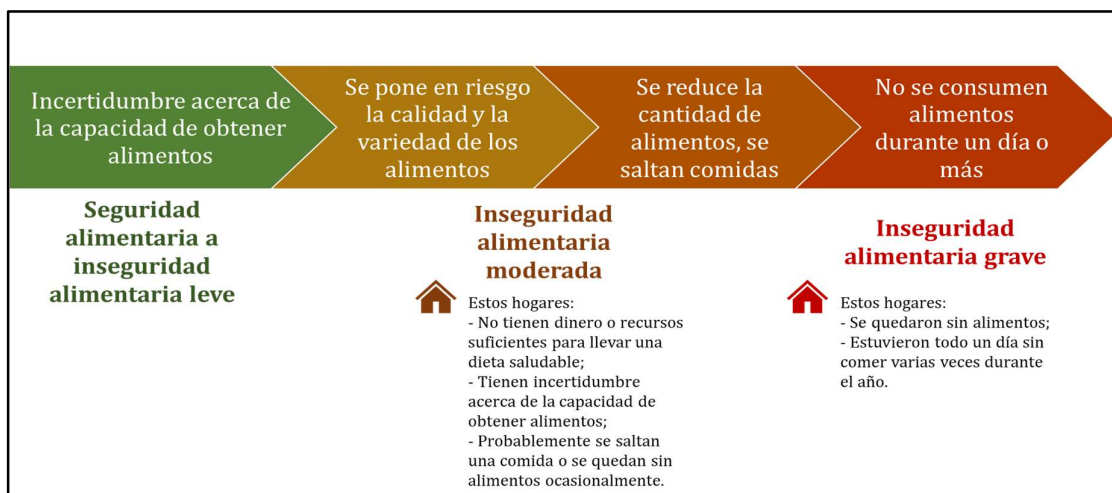


Figura 2. Niveles de severidad de la inseguridad alimentaria

Fuente: FAO (2021)

Para fines del presente informe, se presenta una descripción de la información obtenida en el marco de las visitas a las comunidades focalizadas por el Proyecto AbE Chaco en el Departamento de Alto Paraguay. Para esto, se organiza el informe en tres componentes con los respectivos indicadores que delimitados en el marco del estudio de la línea de base propuesto en el Documento “A3. Plan de trabajo para línea de base (Alto Paraguay) del Producto 1 de la presente consultoría”.

Los datos de cada comunidad fueron proporcionados por los referentes comunitarios para el caso de las comunidades latinas compuestos por los referentes y presidentes de comisiones identificados por los técnicos/as del proyecto y por los líderes de las comunidades en el caso de las comunidades indígenas, también se complementó con los datos previstos por integrantes de la comunidad presentes en las reuniones de grupos focales.

Todos los especialistas conocían a profundidad el contenido de las entrevistas y encuestas, así como de la dinámica de los grupos focales y las necesidades de información sectoriales, por lo cual la colaboración e integración de información se mantuvo desde el inicio. En enero se tuvo un primer acercamiento a las comunidades y sus realidades; también se comunicó sobre las encuestas que se realizaron a continuación de ese viaje. La misión de agosto permitió comprobar más información y verificar in situ análisis realizados en gabinete.

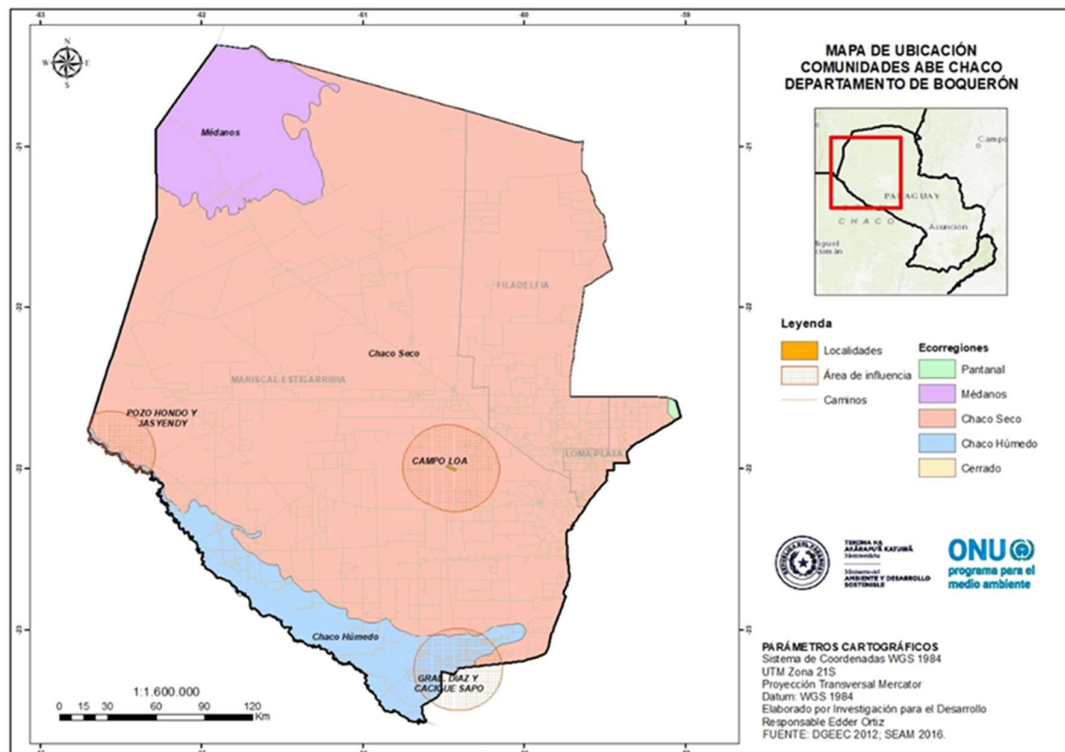
### 3. TRABAJO DE CAMPO PARA LÍNEA BASE DE SEGURIDAD ALIMENTARIA

Durante los recorridos de campo en el departamento de Boquerón, las encuestas, las entrevistas, y los grupos focales, se obtuvieron datos de población que diferían según la fuente.

Por lo tanto, con los datos de las encuestas se obtuvo el promedio de habitantes por hogar, y con los datos de los grupos focales y las entrevistas, se tienen los datos de cantidad de hogares, principalmente son datos brindados por los líderes. Con estos dos datos se obtiene la población estimada, que difiere de la población que ellos comunican. En la mayoría de los casos el valor obtenido por esta operación matemática es un número mayor al que ellos comunican. Esta diferencia se puede explicar porque muchos pobladores principalmente varones trabajan afuera de la comunidad, en estancias y eventualmente se perciben como personas que ya no viven en la comunidad; mientras que durante las encuestas si se los considera miembros de la familia e indica cuantos son en el hogar. Por otro lado, es más fácil llevar la cuenta de casas, familias u hogares de una comunidad que la del total de la población.

**Tabla 3. Población estimada en las comunidades AbE Chaco de Boquerón**

Distrito	Comunidad	Población (hab)
Mariscal Estigarribia	Pozo Hondo	410
	Jasyendy	385
	Campo Loa	2.116
Boquerón	General Díaz	159
	Cacique Sapo	401



**Figura 3. Localización departamental y distrital de las comunidades seleccionadas por el proyecto AbE Chaco en el Departamento de Boquerón.**

Fuente: Elaboración propia en base al proyecto AbE Chaco, 2021 y la DGEEC, 2012.

### 3.1 Pozo Hondo

#### 3.1.1 Características de los hogares

Pozo Hondo se encuentra a unos 750 km al noroeste de Asunción, a orillas del río Pilcomayo, en el sector limítrofe con Argentina y Bolivia. Esta comunidad está conformada por 78 familias que representan un total de 410 habitantes. Pozo Hondo forma parte del distrito de Mariscal Estigarribia, es un antiguo poblado dedicado sobre todo a la cría de cabras y al pequeño comercio con Misión La Paz (Argentina).

Una de las actividades principales de la comunidad es la pesca, teniendo un comercio casi exclusivo en la frontera donde pueden ingresar los camiones bolivianos para llevar sus productos. Otro rubro rentable que genera ingresos a las familias es la apicultura, la cual surge como una alternativa a la canasta familiar, teniendo en cuenta la buena producción debido a la fauna existente en la zona, logrando la venta de 23.000 litros de miel aproximadamente.

La comunidad posee una estructura poblacional adulta de edad comprendida entre 30 a 64, representando el 27%, seguida de una población joven comprendida de 15 a 29 años de edad, que representa 24%, luego se encuentran los grupos considerados vulnerables de 0 a 4 años de edad representando el 18% y los adultos mayores de 65 años o más de edad que representan el 11%, según lo que se puede apreciar en la Figura 4.

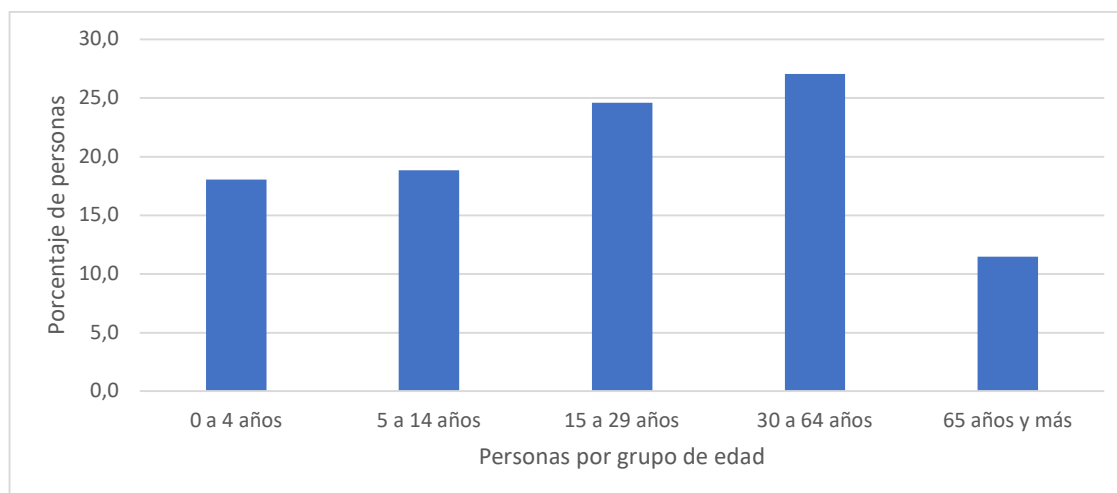


Figura 4. Porcentajes de personas por grupo de edad - Pozo Hondo

Fuente: elaboración propia en base a datos del estudio de línea de base del Proyecto AbE Chaco. Año 2022.

#### 3.1.2 Disponibilidad y acceso a alimentos en los hogares

De acuerdo a las reuniones locales realizadas con los referentes comunitarios en los talleres de grupos focales, los participantes mencionan que los rubros que sustentan a las familias en la zona son:

- Apicultura
- Pesca
- Cultivos para consumo familiar
- Pequeños ganados (la mayoría poseen solo cabras o gallinas)

En cuanto a las mujeres en su mayoría son amas de casa, se realizan ventas de artesanías, pero existen muy pocas artesanas, las mismas se realizan por pedido.

En términos socioeconómicos, el acceso a los alimentos está directamente vinculado a tres estrategias desplegadas por las familias en torno la seguridad alimentaria en sus hogares (Tabla 3).

**Tabla 4 Estrategias familiares en torno a la seguridad alimentaria en los hogares en la Comunidad Pozo Hondo, Distrito de Mcal. Estigarribia.**

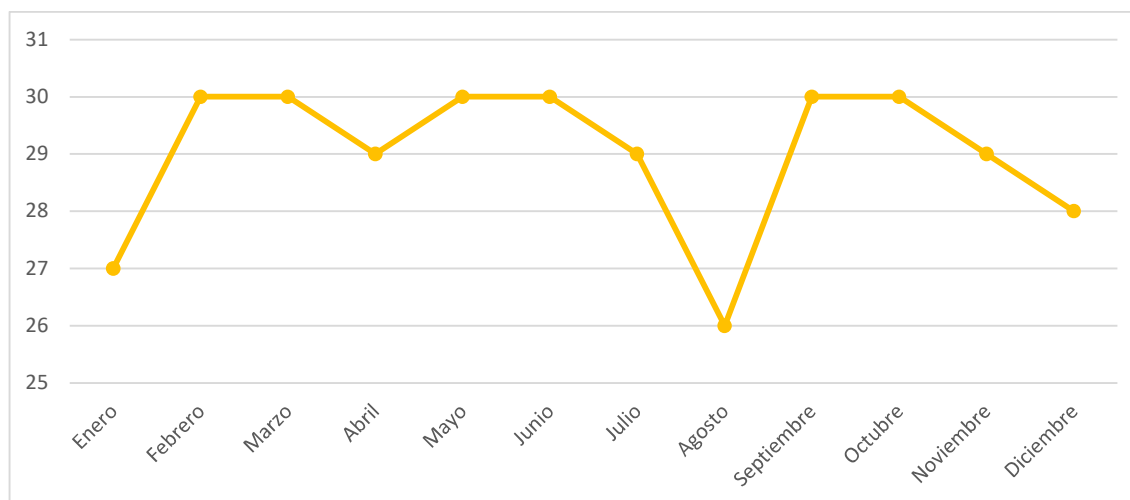
Estrategias	Descripción
<b>Productores</b>	Existen un número menor de productores debido a que la superficie destinada para cada hogar es muy pequeña para dedicarse a la producción de rubros. Igualmente. La producción se realiza de forma individual, no comunitaria, los rubros cultivados son: sandía, melón, zapallo, poroto.
<b>Apicultura</b>	Los pobladores mencionan también que se dedican a la apicultura y recibieron donación de parte de MADES de unos 15 cajones,
<b>Pesca</b>	En menor proporción, unos pocos se dedican a la pesca ya que la temporada dura solo unos meses, y poseen una junta de pecadores en conjunto con la comunidad rural que integran actualmente 20 miembros.

Fuente: elaboración propia en base a las entrevistas y los grupos focales realizados por Proyecto AbE Chaco. Año 2022.

Estas estrategias combinadas contribuyen a que los hogares puedan adaptarse y garantizar la obtención de los alimentos, sin embargo estas estrategias se ven afectadas por los factores climáticos y pueden contribuir a la escases de los alimentos, en la Figura 4, se puede observar que en el meses de diciembre y enero la comunidad se encuentra con escases de alimentos, en este mes de desabastecimiento de alimentos, los hogares no tienen acceso a una alimentación adecuada en un contexto de inseguridad alimentaría moderada.

Se observa también que existe una caída en el mes de agosto, esto se encuentra relacionado con los trabajos que se realizan en las estancias, que, debido a las sequias prolongadas tienen que ser postergadas, esto afecta al ingreso de los pobladores.

La escasez de los alimentos en estos meses, tiene mucho que ver con el ingreso económico en los hogares, es cuando empieza la temporada de lluvias, eso dificulta el acceso a la comunidad y los trabajos temporales en las estancias se ven suspendidos, así como el movimiento económico de la zona.



**Figura 5. Meses de aprovisionamiento adecuado de alimentos - Pozo Hondo**

Fuente: elaboración propia en base a datos del estudio de línea de base del Proyecto AbE Chaco. Año 2022.

### 3.1.3 Niveles de inseguridad alimentaria en los hogares

Para conocer el estado de la seguridad alimentaria, se opta por utilizar tres herramientas propuestas por la FAO: i) Meses de aprovisionamiento adecuado de alimentos en el hogar (MAHFP) para la medición del acceso a los alimentos en el hogar<sup>6</sup>; ii) Recordatorio de 24 horas anteriores (cualitativo); ii) Escala Latinoamericana y Caribeña de Seguridad Alimentaria (ELCSA).

Para la identificación de las causas de la inseguridad alimentaria se aplicaron las encuestas a 30 hogares, en donde se obtuvieron los siguientes resultados aplicando la clasificación de inseguridad alimentaria propuesta en Escala Latinoamericana y Caribeña de Seguridad Alimentaria (ELCSA)<sup>7</sup>.

Se identificó que la comunidad se encuentra en un nivel de Inseguridad Alimentaria Moderada (IAM) del 10% para hogares que cuentan con personas adultas y menores según se aprecia en la Figura 6.

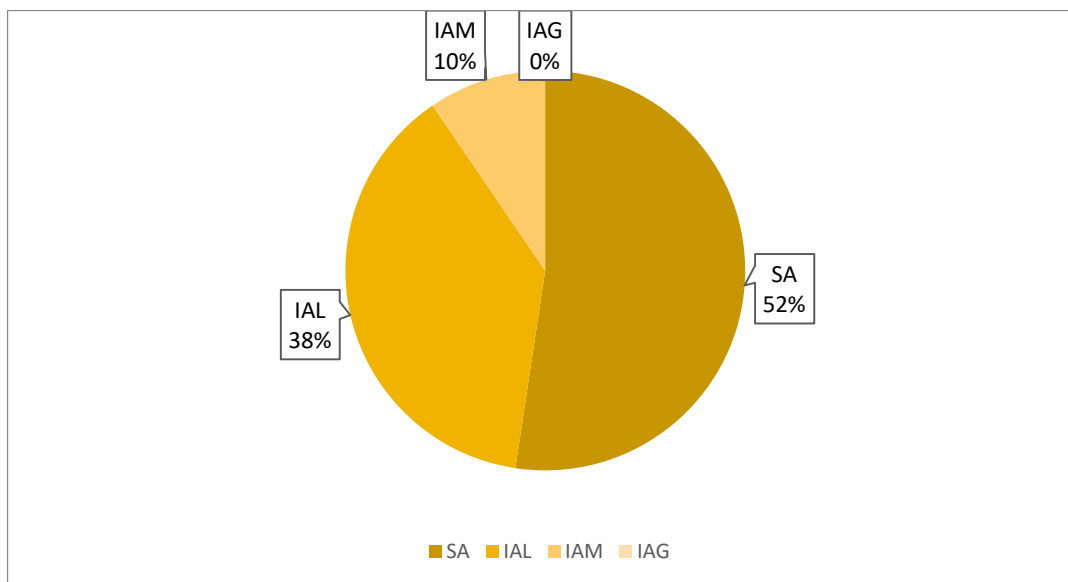


Figura 6. Nivel de inseguridad alimentaria en hogares con adultos y niños - Pozo Hondo

Fuente: elaboración propia en base a datos del estudio de línea de base del Proyecto AbE Chaco. Año 2022.

## 3.2 Jasyendy

### 3.2.1 Características de los hogares

La comunidad indígena Jasyendy, perteneciente al pueblo Guaraní Occidental se encuentra a unos 750 km al noroeste de Asunción, a orillas del río Pilcomayo, en el sector limítrofe con Argentina y Bolivia, forma parte del distrito de Mariscal Estigarribia. En esta comunidad existen 40 familias con un total de 385 habitantes, la comunidad abarca 5 manzanas aproximadamente, cada lote corresponde a una superficie de 25 m por 50 m, no poseen producción en los lotes que corresponde a las casas, sino las actividades productivas se desarrollan en lotes específicos cercanos a los lugares donde viven, en el lugar se dedican a la producción de forma individual, no comunitaria, los rubros son: sandía, melón, zapallo, poroto.

La comunidad posee una estructura poblacional predominantemente joven, comprendida entre los 15 a 29 años de edad, que representa 36% de la población, seguida de una población comprendida entre

<sup>6</sup> Bilinsky, P., & Swindale, A. 2010. Meses de aprovisionamiento adecuado de alimentos en el hogar (MAHFP) para la medición del acceso a los alimentos en el hogar: Guía de indicadores (v.4). Washington, D.C.: FHI 360/FANTA. Disponible en: [https://www.fantaproject.org/sites/default/files/resources/MAHFP\\_June\\_2010\\_SPANISH\\_v4\\_0.pdf](https://www.fantaproject.org/sites/default/files/resources/MAHFP_June_2010_SPANISH_v4_0.pdf)

<sup>7</sup> FAO. 2012. Escala Latinoamericana y Caribeña de Seguridad Alimentaria (ELCSA): Manual de uso y aplicaciones. FAO: Roma. Disponible en: <https://www.fao.org/3/i3065s/i3065s.pdf>

los 5 a 14 años de edad, que representa el 19%, al igual que la población adulta de entre 30 a 64 años de edad, la población vulnerable de 0 a 4 años de edad representa el 15 % al igual que la población adulta mayor comprendida entre los 65 años y más de edad, en un 9%, según lo que se puede apreciar en la Figura 7.

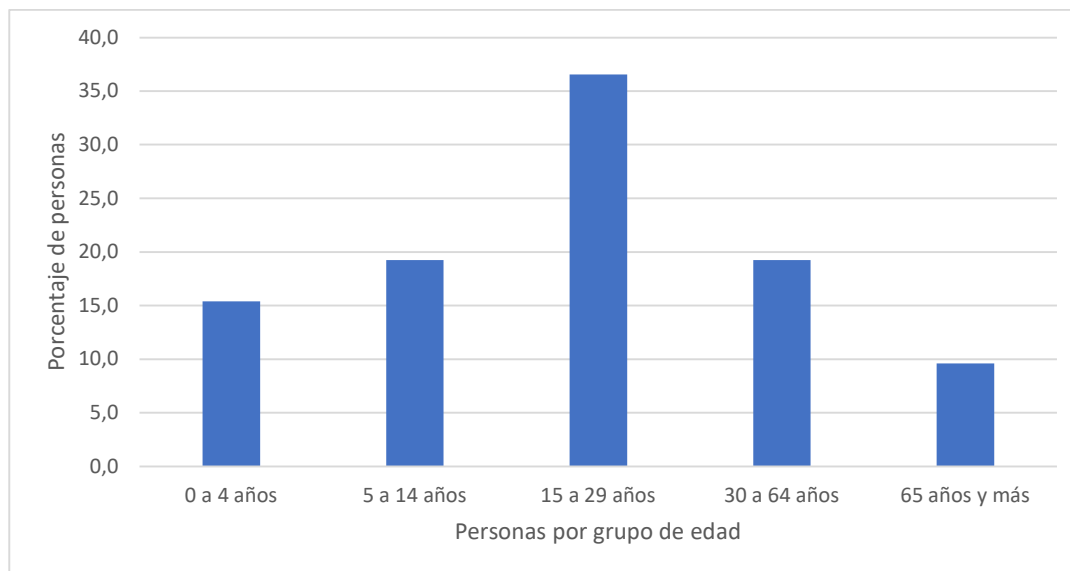


Figura 7. Porcentaje de personas por grupo de edad - Jasyendy

Fuente: elaboración propia en base a datos del estudio de línea de base del Proyecto AbE Chaco. Año 2022.

### 3.2.2 Disponibilidad y acceso a alimentos en los hogares

En términos socioeconómicos, el acceso a los alimentos está directamente vinculado a cuatro estrategias desplegadas por las familias en torno la seguridad alimentaria en sus hogares (Tabla 5).

Tabla 5. Estrategias familiares en torno a la seguridad alimentaria en los hogares en la Comunidad Jasyendy, Distrito de Mcal. Estigarribia.

Estrategias	Descripción
<b>Venta de mano de obra (Trabajador temporario y empleado privado)</b>	Integrantes de los hogares, generalmente jóvenes varones y adultos, salen de la comunidad para trabajar, se mencionó que van a Filadelfia a busca de trabajo.
<b>Productores</b>	Existen un número menor de productores debido a que la superficie destinada para cada hogar es muy pequeña para dedicarse a la producción de rubros. Igualmente. La producción se realiza de forma individual, no comunitaria, los rubros cultivados son: sandía, melón, zapallo, poroto.
<b>Apicultura</b>	Los pobladores mencionan también que se dedican a la apicultura y recibieron donación de parte de MADES de unos 15 cajones.
<b>Pesca</b>	En menor proporción, unos pocos se dedican a la pesca ya que la temporada dura solo unos meses, y poseen una junta de

Estrategias	Descripción
	pecadores en conjunto con la comunidad rural que integran actualmente 20 miembros.

Fuente: elaboración propia en base a las entrevistas y los grupos focales realizados por Proyecto AbE Chaco. Año 2022.

Estas estrategias combinadas contribuyen a que los hogares puedan adaptarse y garantizar la obtención de los alimentos, sin embargo estas estrategias se ven afectadas por los factores climáticos y pueden contribuir a la escases de los alimentos, en la Figura 8 , se puede observar que en el meses de diciembre a enero la comunidad se encuentra con escases de alimentos, en este mes de desabastecimiento de alimentos, los hogares no tienen acceso a una alimentación adecuada en un contexto de inseguridad alimentaria moderada.

La escasez de los alimentos en estos meses, tiene mucho que ver con el ingreso económico en los hogares, los fenómenos climáticos como lluvias, eso dificulta el acceso a la comunidad y los trabajos temporales en las estancias se ven suspendidos, así como el movimiento económico de la zona.

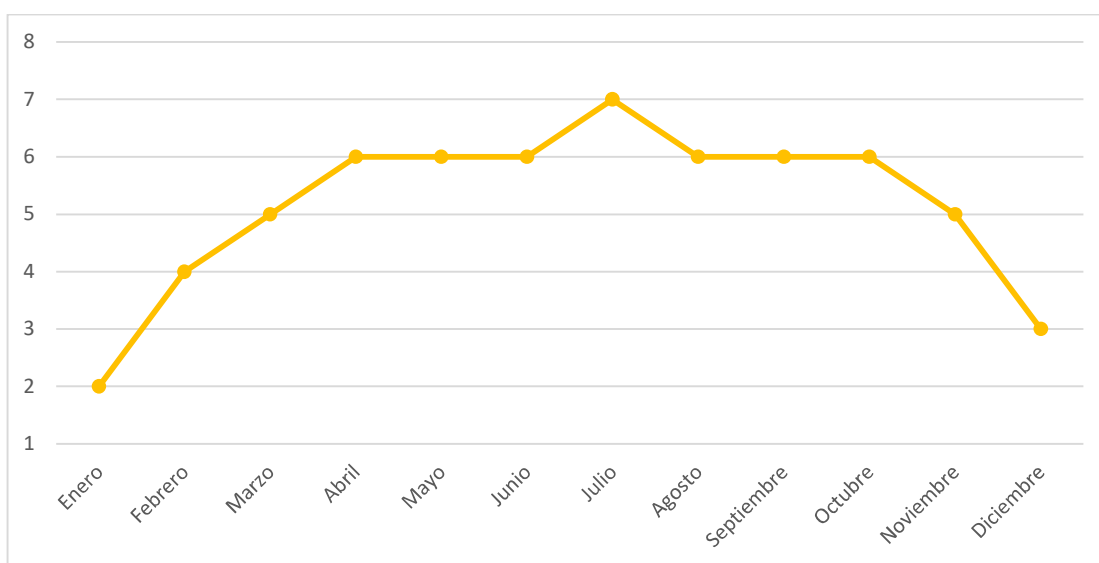


Figura 8. Meses de aprovisionamiento adecuado de alimentos en los hogares - Jasyendy

Fuente: elaboración propia en base a datos del estudio de línea de base del Proyecto AbE Chaco. Año 2022.

### 3.2.3 Niveles de inseguridad alimentaria en los hogares

Para conocer el estado de la seguridad alimentaria, se opta por utilizar tres herramientas propuestas por la FAO: i) Meses de aprovisionamiento adecuado de alimentos en el hogar (MAHFP) para la medición del acceso a los alimentos en el hogar<sup>8</sup>; ii) Recordatorio de 24 horas anteriores (cualitativo); ii) Escala Latinoamericana y Caribeña de Seguridad Alimentaria (ELCSA).

Para la identificación de las causas de la inseguridad alimentaria se aplicaron las encuestas a 7 hogares, en donde se obtuvieron los siguientes resultados aplicando la clasificación de inseguridad alimentaria propuesta en Escala Latinoamericana y Caribeña de Seguridad Alimentaria (ELCSA)<sup>9</sup>.

<sup>8</sup> Bilinsky, P., & Swindale, A. 2010. Meses de aprovisionamiento adecuado de alimentos en el hogar (MAHFP) para la medición del acceso a los alimentos en el hogar: Guía de indicadores (v.4). Washington, D.C.: FHI 360/FANTA. Disponible en: [https://www.fantaproject.org/sites/default/files/resources/MAHFP\\_June\\_2010\\_SPANISH\\_v4\\_0.pdf](https://www.fantaproject.org/sites/default/files/resources/MAHFP_June_2010_SPANISH_v4_0.pdf)

<sup>9</sup> FAO. 2012. Escala Latinoamericana y Caribeña de Seguridad Alimentaria (ELCSA): Manual de uso y aplicaciones. FAO: Roma. Disponible en: <https://www.fao.org/3/i3065s/i3065s.pdf>

Se identificó que la comunidad se encuentra en un nivel de Inseguridad Alimentaria Grave (IAG) del 17% para hogares que cuentan con personas adultas y menores según se aprecia en la Figura 9.

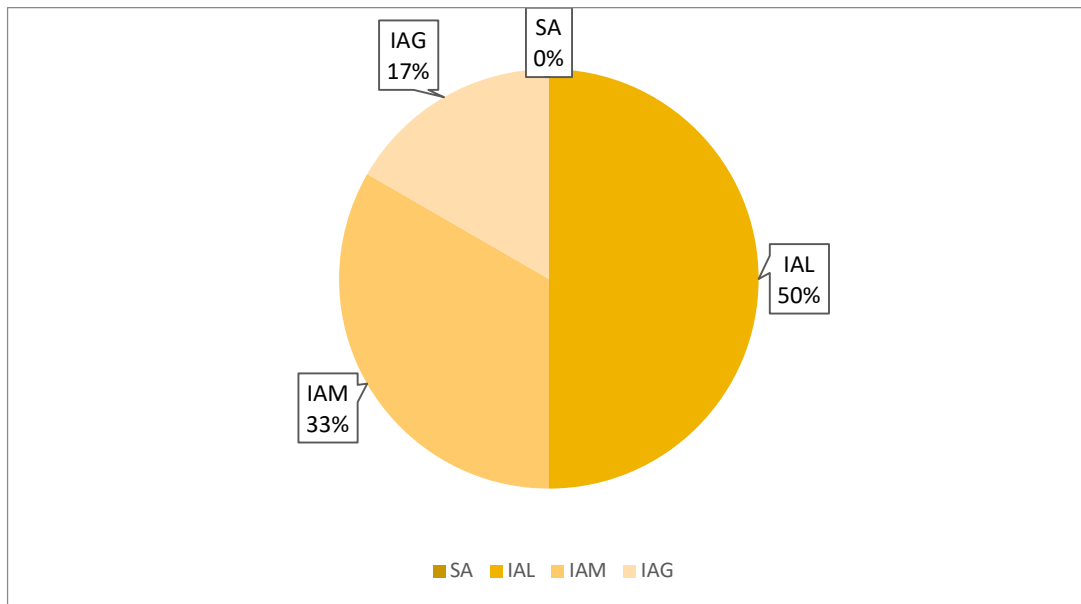


Figura 9. Niveles de inseguridad alimentaria en hogares con adultos y niños - Jasyendy

Fuente: elaboración propia en base a datos del estudio de línea de base del Proyecto AbE Chaco. Año 2022.

### 3.3 Campo Loa

#### 3.3.1 Características de los hogares

La comunidad de Campo Loa está conformada por 10 aldeas pertenecientes al Pueblo Nivaclé y se encuentra localizada en el Municipio de Mcal. Estigarribia, aproximadamente 60 km del área urbana del municipio. De acuerdo con información proporcionada por líderes de cada aldea, actualmente cuenta con un total de 407 hogares lo cual representa a un poco más de 2.116 personas que ocupan un territorio cuya superficie total es de 11.241,7 hectáreas.



Figura 10. Fotografía aérea de la Comunidad Campo Loa (Aldea San Ramón) del Municipio de Mcal. Estigarribia, Departamento de Boquerón.

Fuente: elaboración propia.

En fecha 11 de enero de 2022, en la Capilla de la Aldea San Ramón, se desarrolló una reunión con miembros de las distintas aldeas acompañados de sus respectivos líderes. El objetivo de esta reunión fue presentar a los líderes y a la comunidad el equipo técnico responsable en el marco de la presente consultoría, así como socializar la propuesta metodológica para realizar el estudio de línea de base en el marco del Proyecto AbE Chaco en estricto cumplimiento de las normas de salvaguardas sociales y ambientales correspondientes, en el contexto de un abordaje intercultural con perspectiva de género.

Una vez realizadas las presentaciones, registradas las respuestas de los 18 líderes de las distintas aldeas y con el apoyo del Sr. Cándido Galeano de la Municipalidad de Mcal. Estigarribia, se procedió a realizar dos entrevistas grupales: una con el grupo de hombres y otra con el grupo de mujeres. El objetivo de estas entrevistas fue recolectar información sobre las particularidades de la comunidad con énfasis en los medios de vida, los ecosistemas, los saberes tradicionales, así como la seguridad alimentaria e hídrica buscando en todo momento registrar las perspectivas de los participantes con referencia a la variabilidad y las condiciones extremas del clima.



*Figura 11. Fotografía de la entrevista grupal con líderes de las aldeas de Campo Loa del Municipio de Mcal. Estigarribia, Departamento de Boquerón.*

Fuente: elaboración propia.

Una vez culminadas las entrevistas grupales, los especialistas del área de ecosistemas, medios de vida, seguridad alimentaria y seguridad hídrica procedieron a realizar entrevistas en profundidad a los líderes de las aldeas. El objetivo de estas entrevistas fue recolectar información más precisa en cuanto a disponibilidad y acceso tanto a alimentos como al agua. Al día siguiente, con el acompañamiento de los líderes se realizó un recorrido por las distintas aldeas de manera a conversar con la población local, recolectar información referente a la producción, recolección y consumo de alimentos, así como a las fuentes, los canales de aprovisionamiento y los usos cotidianos del agua.

Se identificó una presencia importante de miembros de estos hogares que se encuentran en grupos de edad más vulnerables ante situaciones de inseguridad alimentaria. Por mencionar dos extremos: i) en el caso de San Ramón, el 73% de los hogares encuestados tiene integrantes menores a 5 años; ii) en San Pío X, el 50% de los hogares tienen integrantes mayores a 60 años (Figura 12). Se hizo foco en

estos grupos de edades considerando que los diferentes niveles de inseguridad alimentaria impactan de forma más grave en la salud de niños/as menores a cinco años y adultos mayores a 60 años (FAO, FIDA, OMS, PMA, & UNICEF, 2021).

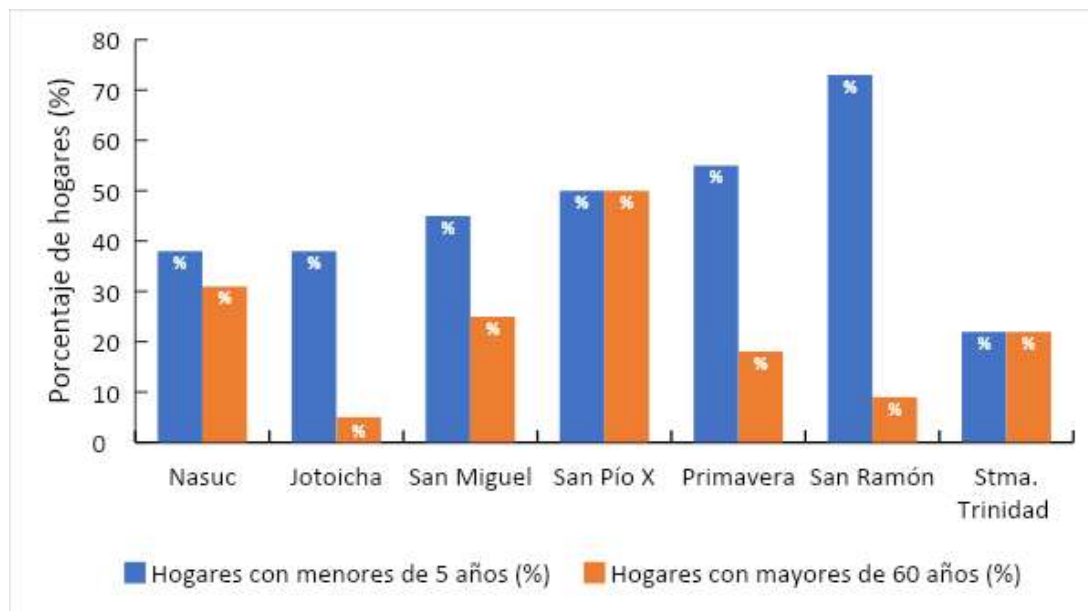


Figura 12. Hogares por grupos de edad con mayor vulnerabilidad a la inseguridad alimentaria en la Comunidad Campo Loa, Distrito de Mcal. Estigarribia del Departamento de Boquerón.

Fuente: elaboración propia en base a datos del estudio de línea de base del Proyecto AbE Chaco. Año 2022.

Se identificó que las principales ocupaciones de los jefes/as de hogar son la agricultura y el trabajo temporario (changas) seguido por trabajos por cuenta propia (Figura 13). Esta información coincide con lo observado en campo al recorrer las diferentes aldeas donde se ha constatado que el cultivo de sésamo es un rubro de renta importante producido y comercializado en el marco de acuerdos informales (no firman contratos) con productores más tecnificados y con mayor nivel de capitalización (principalmente menonitas), ubicados en los alrededores de la comunidad. En cuanto al trabajo temporario, principalmente los jóvenes varones salen de la comunidad para ir a trabajar en las estancias de los alrededores de la comunidad y de la zona de Mcal. Estigarribia donde se desempeñan como personal de campo (peones) realizando tareas asociadas a los ciclos de la producción ganadera. De esta forma, se constató que las principales ocupaciones y, por ende, las principales fuentes de ingreso económico en los hogares se ubican en torno a la producción de sésamo y al trabajo de los varones en las estancias ganaderas de la zona.

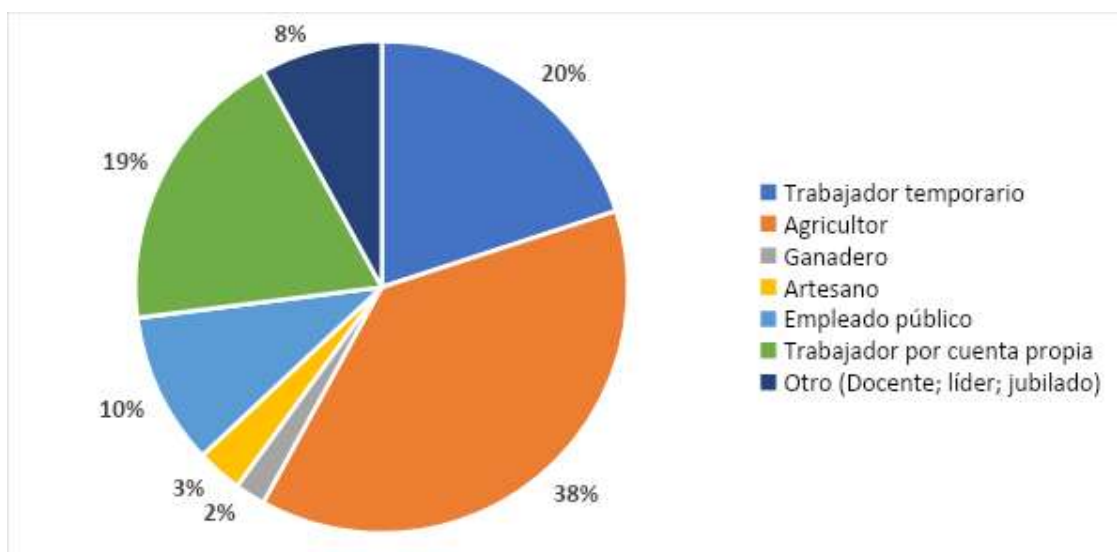


Figura 13. Ocupación principal del jefe/a de hogar en la Comunidad Campo Loa, Distrito de Mcal. Estigarribia del Departamento de Boquerón.

Fuente: elaboración propia en base a datos del estudio de línea de base del Proyecto AbE Chaco. Año 2022.

### 3.3.2 Producción y comercialización de sésamo en Campo Loa

La producción de sésamo representa un rubro de renta importante en hogares de la comunidad de Campo Loa. Las familias producen este cultivo para su comercialización en el marco de acuerdos informales (no suscriben acuerdos formales, son acuerdos de palabra) con “patrones” que les proveen de insumos, semillas y preparación de suelo para la producción. En contrapartida, las familias ponen la tierra y se realizan los trabajos de cuidado de los cultivos, así como la cosecha para su comercialización en finca. Sin embargo, no todas las familias acceden a este sistema de trabajo, únicamente aquellas que están vinculadas a algún patrón. Por ejemplo, en el caso de la aldea Santísima Trinidad hay una sola familia que se vincula a un patrón menonita de la aldea Rivera y produce sésamo (Figura 14). En este caso, como en muchos otros casos se destaca que, como el jefe de hogar ya es adulto mayor y tiene limitaciones físicas para el trabajo en campo, el cuidado del cultivo queda a cargo de las mujeres y de los jóvenes que no salen de la comunidad a trabajar en las estancias y quedan en el hogar a ayudar en los trabajos vinculados a la producción de sésamo.



Figura 14. Fotografía de una parcela de sésamo sembrado en diciembre de 2021 en Campo Loa del Municipio de Mcal. Estigarribia, Departamento de Boquerón.

Fuente: elaboración propia.

Una mujer nivaclé entrevistada en la aldea Santísima Trinidad, donde hay una sola familia que produce sésamo, manifestó lo siguiente:

*"Cuando teníamos patrones, ellos ayudaban a cultivar el sésamo, nosotros no tenemos patrones y nadie nos ayuda. Hay muy pocos patrones ahora. Ellos suelen ayudar también a cultivar poroto"* (Entrevista a mujer nivaclé – 12 de enero de 2022 – Campo Loa).

Uno de los líderes entrevistados comentó que únicamente aquellas familias que tienen vínculo directo con los patrones son las que producen sésamo con mecanización. La modalidad de trabajo o el acuerdo al cual llegan es que aquella familia que en la comunidad quiera acceder a producir sésamo en esta modalidad, debe pagar Gs. 50.000 al patrón, en concepto de inversión inicial, para poder empezar el trabajo con él. Si es que la familia no dispone de ese monto al momento en el que viene el patrón a hacer el trato las mismas no puede producir sésamo en esta modalidad. Si acceden a esta modalidad el patrón les provee de la semilla, la mecanización para preparación de suelo, así como carpas y piolines ya que cosechan el sésamo en parvas. Una vez que se cosecha el sésamo eso se comercializa en finca. Al momento del pago el patrón descuenta (del precio final de venta) a las familias un promedio de Gs. 2.000 por Kg en concepto de costos de provisión de insumos o de algún adelanto que haya hecho para iniciar la producción. Es decir, si el precio es de 9.000 Gs/kg, entonces queda a 7.000 Gs/kg o a 7.500 Gs/kg el precio final que paga el patrón a la familia.

En la Figura 15 se observan parcelas de sésamo sembrado en diciembre de 2021, momento en el que cayó la última lluvia. De acuerdo con el relato del líder en esa ocasión la lluvia fue de 95 mm. En la Tabla 6 se muestra información sobre los rendimientos e ingresos promedios para una familia que produce sésamo en Campo Loa. Se destaca que, la última cosecha de sésamo presentó muy bajos rendimientos que, en promedio, estuvieron en el orden de los 230 Kg/Ha para la única variedad sembrada en la comunidad: "Escoba Blanca". Esta es una variedad altamente valorada en el mercado

para fines gastronómicos (variedad confitera). Se atribuye estos bajos rendimientos a la sequía prolongada, al tipo de suelo arenoso, así como a la falta de buenas prácticas al momento de la cosecha y del manejo postcosecha. En condiciones favorables, esta variedad suele presentar rendimientos promedios entre 400 y 500 Kg/Ha en la zona.



Figura 15. Fotografía de una parcela de sésamo sembrado en diciembre de 2021 en Campo Loa del Municipio de Mucal. Estigarribia, Departamento de Boquerón

Fuente: elaboración propia.

Tabla 6 Características del cultivo de sésamo en hogares de Campo Loa, Distrito de Mucal. Estigarribia.

	Superficie promedio por hogar (Ha)	Rendimiento promedio (Kg/Ha) *	Precio de venta (Gs)	Ingresos brutos por venta (Gs)	Ingresos netos por venta (Gs) **
Superficie mínima por hogar (Ha)	0.25	230	9.000	517.500	402.500
Superficie máxima por hogar (Ha)	1,5	230	9.000	3.105.000	2.415.000

\*Correspondiente a la zafra 2020/2021.

\*\*Una vez que el comprador (patrón) descuenta los costos de insumos, semillas, mecanización y adelantos en efectivo que proveyó a la familia productora.

Fuente: elaboración propia en base a datos de entrevista a informante clave - 12 de enero de 2022.

### 3.3.3 Disponibilidad y acceso a alimentos en los hogares

La disponibilidad y el acceso a los recursos hídricos condicionan fuertemente la disponibilidad de alimentos en el Departamento de Boquerón en general y en Campo Loa en particular. Tanto la producción agrícola como la recolección de alimentos del monte se ve condicionada por los niveles de inseguridad hídrica que se registran en épocas de sequía.

Considerando que la disponibilidad de alimentos no garantiza un acceso adecuado a los mismos por parte de los hogares se destaca que, en términos socioeconómicos, el acceso a los alimentos está

directamente vinculado a 4 estrategias desplegadas por las familias en torno la seguridad alimentaria en sus hogares (Tabla 7).

**Tabla 7 Estrategias familiares en torno a la seguridad alimentaria en los hogares en la Comunidad Campo Loa, Distrito de Mcal. Estigarribia.**

<b>Estrategias</b>	<b>Descripción</b>
<b>Venta de mano de obra</b>	Integrantes de los hogares, generalmente jóvenes varones, salen de la comunidad para trabajar en las estancias de la zona. Esta actividad genera ingresos económicos que, en parte, son destinados a la compra de alimentos que no son producidos ni recolectados por las familias como aceite, arroz, fideo, verduras, harinas, almidón, huevo, golosinas y bebidas. Carne de pollo y de vaca (hacen carne seca) así como sal, azúcar y yerba mate.
<b>Agricultura para autoconsumo</b>	Los integrantes de las familias, generalmente mujeres y adolescentes, se dedican a cultivar ciertos tipos de rubros de secano para autoconsumo. Esta actividad está fuertemente condicionada por la disponibilidad de agua siendo muy limitada en época de sequía. Los rubros más cultivados son: batata, sandía, melón, zapallo, calabaza, poroto y maíz.
<b>Agricultura para comercialización</b>	En el marco de acuerdos con productores tecnificados que están alrededor de la zona, muchos hogares suelen producir sésamo para fines de comercialización. Esta actividad genera ingresos económicos que, en parte, son destinados a adquirir productos alimenticios que no son producidos ni recolectados como aceite, arroz, fideo, verduras, harinas, almidón, huevo, golosinas y bebidas. Carne de pollo y de vaca (hacen carne seca) así como sal, azúcar y yerba mate.
<b>Recolección de alimentos del monte</b>	Es una actividad complementaria que se incrementa en épocas de escasez de alimentos, principalmente en la época de sequía. Sirve para otorgar cierta estabilidad, complementa las dietas y genera un aporte nutricional importante a los hogares. Como resultado los hogares acceden a alimentos como algarrobo, poroto del monte, miel, ají del monte, tuna, carnes de animales silvestres, mistol y paloma.

Fuente: elaboración propia en base a datos del estudio de línea de base del Proyecto AbE Chaco. Año 2022.

La producción de alimentos para autoconsumo se centra en batata, zapallo, calabaza, melón, sandía, poroto, maíz y en menor medida mandioca. La producción pecuaria (ganado bovino, caprino, ovino o animales menores) es una actividad prácticamente ausente debido a las serias restricciones en el acceso al agua. Muchos hogares sí cuentan con cría de gallina orientado al consumo familiar lo cual complementa el consumo de carne obtenido de la caza de animales silvestres como “Tejú guazú”, “venado”, “Tatú Carreta”, “Tatú Poyú”, “Tatú Bolito”, “Paloma”, “Kuré Ka’aguy”, entre otros que probablemente no mencionaron.

Las cuatro estrategias para la obtención de alimentos, descritas en la Tabla 7, muestran que los hogares en Campo Loa tienen una organización que busca diversificar las fuentes de obtención de alimentos. Cualitativamente, se observó que aquellos hogares que combinan estas 4 estrategias no presentan indicadores de inseguridad alimentaria grave. Sin embargo, aquellos hogares que no combinan por lo menos 3 de estas estrategias al mismo tiempo, presentan indicadores de seguridad alimentaria grave, es decir, son hogares que se quedan sin alimentos, están todo un día sin comer durante varias veces en el año o comen una sola vez al día. Este es el caso de hogares donde, en el marco de las encuestas, manifestaron textualmente expresiones como:

- “Por falta de trabajo no hay dinero y también falta alimentos”
- “Faltan alimentos porque no hay trabajo”
- “Si es que hay trabajo comemos más veces, pero por la sequía es difícil”
- “Comemos una vez al día, a veces sobra arroz hervido para la tarde”
- “Cuando trabajo tenemos provistas y se come 3 veces al día”
- “Nos acostumbramos a comer una vez al día”
- “Cuando se deja de comer un día los niños tampoco comen”

- “Estoy esperando la lluvia osino voy a perder todo (cultivos de chacra)”
- “Por falta de trabajo no hay buena alimentación”
- “Solemos comer poroto del monte, pero por el calor es difícil buscar”
- “Cuando no llueve, la batata muere”
- “A partir de mayo ya suele faltar alimentos en la chacra”
- “Algunos siguen yendo al monte a traer alimentos, antes se iban más”

Para Campo Loa en los meses de julio, agosto, septiembre y octubre existe un desabastecimiento de alimentos, momentos del año en los cuales los hogares no tienen acceso a una alimentación adecuada en un contexto de inseguridad alimentaria grave. La información cualitativa recolectada en el marco de entrevistas a informantes claves indica que durante estos meses la recolección de alimentos del monte se constituye en una actividad indispensable para acceder a una alimentación básica que permita la subsistencia de las familias. Los meses con mayor aprovisionamiento de alimentos en los hogares son febrero, marzo, abril y mayo.

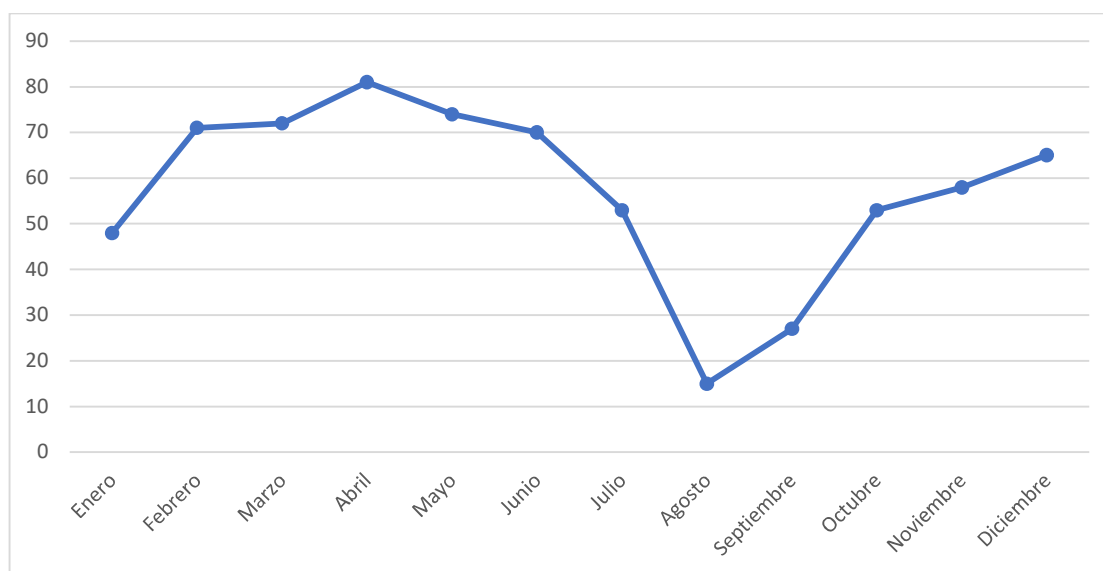


Figura 16. Meses de aprovisionamiento adecuado de alimentos en los hogares en Campo Loa

Fuente: elaboración propia en base a datos del estudio de línea de base del Proyecto AbE Chaco. Año 2022.

### 3.3.4 Niveles de inseguridad alimentaria en los hogares

Para conocer el estado de la seguridad alimentaria, se opta por utilizar tres herramientas propuestas por la FAO: i) Meses de aprovisionamiento adecuado de alimentos en el hogar (MAHFP) para la medición del acceso a los alimentos en el hogar<sup>10</sup>; ii) Recordatorio de 24 horas anteriores (cualitativo); ii) Escala Latinoamericana y Caribeña de Seguridad Alimentaria (ELCSA).

Para la identificación de las causas de la inseguridad alimentaria se aplicaron las encuestas a 94 hogares, en donde se obtuvieron los siguientes resultados aplicando la clasificación de inseguridad alimentaria propuesta en Escala Latinoamericana y Caribeña de Seguridad Alimentaria (ELCSA)<sup>11</sup>.

<sup>10</sup> Bilinsky, P., & Swindale, A. 2010. Meses de aprovisionamiento adecuado de alimentos en el hogar (MAHFP) para la medición del acceso a los alimentos en el hogar: Guía de indicadores (v.4). Washington, D.C.: FHI 360/FANTA. Disponible en: [https://www.fantaproject.org/sites/default/files/resources/MAHFP\\_June\\_2010\\_SPANISH\\_v4\\_0.pdf](https://www.fantaproject.org/sites/default/files/resources/MAHFP_June_2010_SPANISH_v4_0.pdf)

<sup>11</sup> FAO. 2012. Escala Latinoamericana y Caribeña de Seguridad Alimentaria (ELCSA): Manual de uso y aplicaciones. FAO: Roma. Disponible en: <https://www.fao.org/3/i3065s/i3065s.pdf>

Se identifico que la comunidad se encuentra en un nivel de Inseguridad Alimentaria Grave (IAG) del 98% para hogares que cuentan con personas adultas y menores. Figura 17.

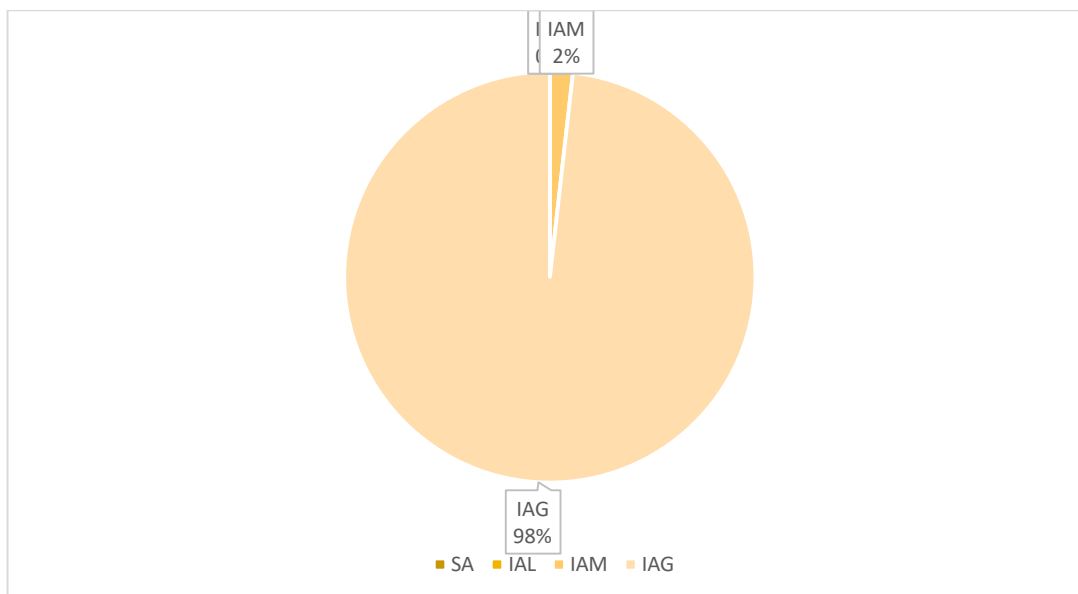


Figura 17. Niveles de inseguridad alimentaria en hogares donde hay adultos y niños/as. Comunidad Campo Loa, Distrito de Mcal. Estigarribia, Departamento de Boquerón.

Fuente: elaboración propia en base a datos del estudio de línea de base del Proyecto AbE Chaco. Año 2022.

### 3.4 Gral. Diaz

#### 3.4.1 Características de los hogares

Fortín Gral. Diaz se encuentra a unos 450 km al noroeste de Asunción, a orillas del río Pilcomayo. Esta comunidad está conformada por 38 familias aproximadamente que representan un total de 159 habitantes. La comunidad forma parte del distrito de Mariscal Estigarribia. La superficie de la comunidad es de 39 há.

Una de las actividades principales es la ganadería, se dedican a la agricultura de autoconsumo y los rubros que producen se encuentran el maíz, zapallo, sandía, mandioca y batata. La mayor fuente de ingreso proviene de los miembros de la familia que trabajan en las estancias. La ciudad es más afectada por la sequía y vientos fuertes que en años anteriores, se mencionó que en el año 2002 existió una sequía parecida a la de este año, luego a partir del 2018 iba empeorando la sequía y en el 2012 fue donde existió la inundación que devastó la ciudad, arruinando la mayoría de las infraestructuras existentes, solo quedaron las cañerías.

Uno de los mayores problemas con que lidia la comunidad es la expropiación de los terrenos en la zona, a pesar de varios intentos y presiones de parte de los referentes de la comunidad siempre se posterga la legalización de esta, es un problema muy grande ya que impide que la comunidad crezca y se desarrollen debido a que no pueden invertir, si se obtiene eso podrían reordenar la ciudad y así organizarse mejor para mantener las mejoras. El kilómetro 4 tampoco está regularizado. Tienen 17101 h. de los cuales 155 ha corresponde a la fracción "B" que desean lotear, está en los planes presionar al intendente por medio de CATASTRO y también desean solicitar ayuda de la INDERT. Así también, se resalta que la comunidad posee una comisión vecinal, la cual dependía de la municipalidad de Mariscal Estigarribia pero que ahora deben ser parte de la de Neuland.

La comunidad posee una estructura poblacional predominantemente joven y adulta, comprendida de 15 a 29 años representando el 35%, seguida de una población adulta comprendida de 30 a 64 años de edad, que representa 33%, luego se encuentran los grupos considerados vulnerables de 0 a 4 años de

edad representando el 12% y los adultos mayores de 65 años o más de edad que representan el 10%, según lo que se puede apreciar en la Figura 18.

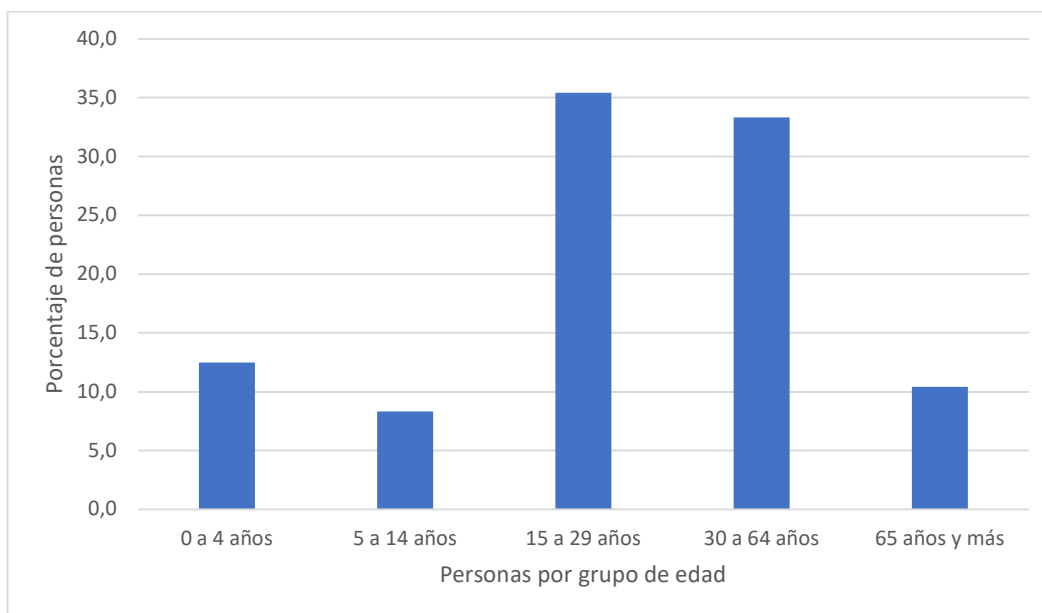


Figura 18. Porcentaje de personas por grupo de edad - Gral. Diaz

Fuente: elaboración propia en base a datos del estudio de línea de base del Proyecto AbE Chaco. Año 2022.

### 3.4.2 Disponibilidad y acceso a alimentos en los hogares

En términos socioeconómicos, el acceso a los alimentos está directamente vinculado a cuatro estrategias desplegadas por las familias en torno la seguridad alimentaria en sus hogares (Tabla 8).

Tabla 8 Estrategias familiares en torno a la seguridad alimentaria en los hogares en la Comunidad Gral. Diaz, Distrito de Mcal. Estigarribia.

Estrategias	Descripción
<b>Venta de mano de obra (Trabajador temporario y empleado privado)</b>	Integrantes de los hogares, varones y adultos, salen de la comunidad para trabajar en las estancias vecinas.
<b>Productores</b>	Se dedican a la agricultura de autoconsumo y los rubros que producen se encuentran el maíz, zapallo, sandía, mandioca y batata.
<b>Pesca</b>	El turismo de pesca es una de las actividades a las que se dedica la comunidad.
<b>Ganadería</b>	La población se dedica a la ganadería, teniendo sus establecimientos en el Km 4. Es una de las principales fuentes de ingresos para la comunidad.

Fuente: elaboración propia en base a las entrevistas y los grupos focales realizados por Proyecto AbE Chaco. Año 2022.

Estas estrategias combinadas contribuyen a que los hogares puedan adaptarse y garantizar la obtención de los alimentos, sin embargo estas estrategias se ven afectadas por los factores climáticos y pueden contribuir a la escases de los alimentos, en la Figura 19, se puede observar que desde el mes de setiembre hasta el mes de enero la comunidad disminuye su capacidad para obtener alimentos, en estos meses de desabastecimiento de alimentos, los hogares no tienen acceso a una alimentación adecuada en un contexto de inseguridad alimentaria moderada.

La escasez de los alimentos en estos meses, tiene mucho que ver con el ingreso económico en los hogares, los fenómenos climáticos como lluvias y el estado de los caminos dificulta el acceso a la comunidad y los trabajos temporales en las estancias se ven suspendidos, así como el movimiento económico de la zona.

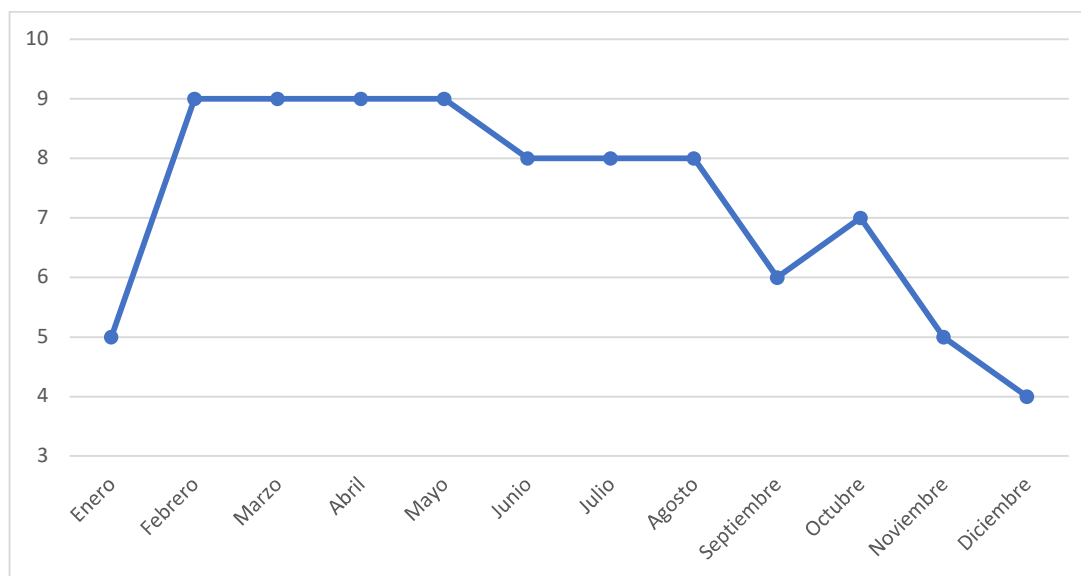


Figura 19. Meses de aprovisionamiento de alimentos - Gral. Diaz

Fuente: elaboración propia en base a datos del estudio de línea de base del Proyecto AbE Chaco. Año 2022.

### 3.4.3 Niveles de inseguridad alimentaria en los hogares

Para conocer el estado de la seguridad alimentaria, se opta por utilizar tres herramientas propuestas por la FAO: i) Meses de aprovisionamiento adecuado de alimentos en el hogar (MAHFP) para la medición del acceso a los alimentos en el hogar<sup>12</sup>; ii) Recordatorio de 24 horas anteriores (cualitativo); ii) Escala Latinoamericana y Caribeña de Seguridad Alimentaria (ELCSA).

Para la identificación de las causas de la inseguridad alimentaria se aplicaron las encuestas a 9 hogares, en donde se obtuvieron los siguientes resultados aplicando la clasificación de inseguridad alimentaria propuesta en Escala Latinoamericana y Caribeña de Seguridad Alimentaria (ELCSA)<sup>13</sup>.

Se identificó que la comunidad se encuentra en un nivel de Inseguridad Alimentaria Grave (IAG) del 20% para hogares que cuentan con personas adultas y menores. (Figura 20)

<sup>12</sup> Bilinsky, P., & Swindale, A. 2010. Meses de aprovisionamiento adecuado de alimentos en el hogar (MAHFP) para la medición del acceso a los alimentos en el hogar: Guía de indicadores (v.4). Washington, D.C.: FHI 360/FANTA. Disponible en: [https://www.fantaproject.org/sites/default/files/resources/MAHFP\\_June\\_2010\\_SPANISH\\_v4\\_0.pdf](https://www.fantaproject.org/sites/default/files/resources/MAHFP_June_2010_SPANISH_v4_0.pdf)

<sup>13</sup> FAO. 2012. Escala Latinoamericana y Caribeña de Seguridad Alimentaria (ELCSA): Manual de uso y aplicaciones. FAO: Roma. Disponible en: <https://www.fao.org/3/i3065s/i3065s.pdf>

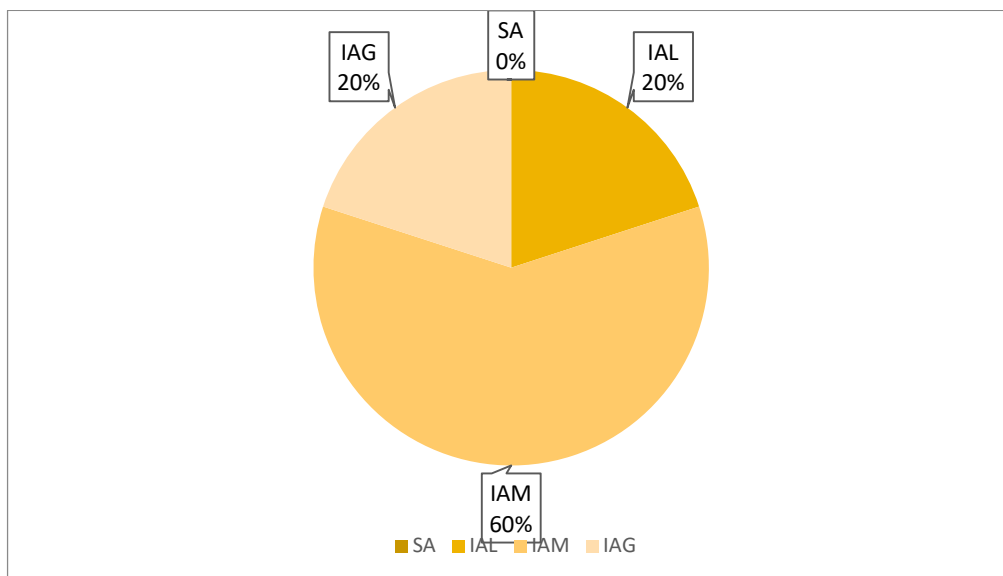


Figura 20. Niveles de inseguridad alimentaria en hogares con adultos y niños

Fuente: elaboración propia en base a datos del estudio de línea de base del Proyecto AbE Chaco. Año 2022.

### 3.5 Cacique Sapo

#### 3.5.1 Características de los hogares

La comunidad indígena Cacique Sapo, perteneciente al pueblo Nivaclé se encuentra a unos 465 km al noroeste de Asunción, a orillas del río Pilcomayo, forma parte del distrito de Mariscal Estigarribia. La comunidad está compuesta por 56 familias con un total de 401 habitantes, posee tierra propia con una extensión de 1582 has. La comunidad se dedica a la pesca, la apicultura y a la ganadería.

En las reuniones que se realizaron, los participantes indicaron que hace mucho más calor que en años anteriores, la temperatura promedio es de 45°C, y afirmando que la sequía es un mayor problema que la inundación, ya que la sequía es mucho más prolongada y la inundación o heladas son por épocas (julio principalmente), aunque cayó hielo por tres meses en un año con heladas extremas. Estos efectos del cambio climático afectan a su producción.

La comunidad posee una estructura poblacional predominantemente comprendida de entre 5 a 14 años, representando el 30%, seguida de una población joven comprendida de 15 a 29 años de edad, que representa 24%, luego se encuentran los grupos considerados vulnerables de 0 a 4 años de edad representando el 22%, seguida de una población adulta de entre 30 a 64 años con una representación del 19% y los adultos mayores de 65 años o más de edad que representan el 3%, según lo que se puede apreciar en la Figura 21.

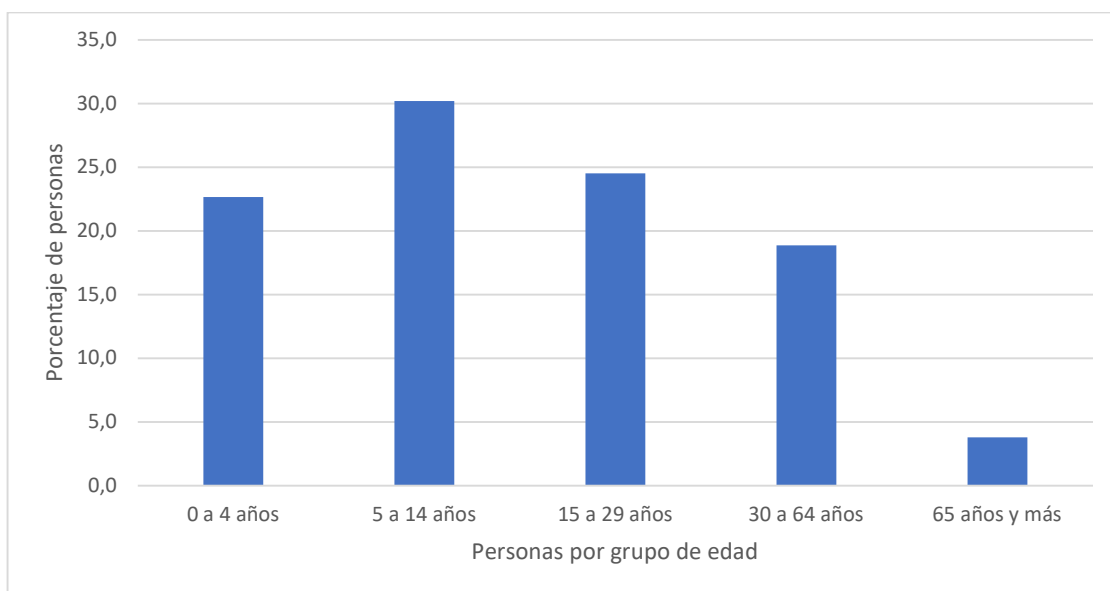


Figura 21. Porcentaje de personas por grupo de edad

### 3.5.2 Disponibilidad y acceso a alimentos en los hogares

En términos socioeconómicos, el acceso a los alimentos está directamente vinculado a cinco estrategias desplegadas por las familias en torno la seguridad alimentaria en sus hogares (Tabla 9).

Tabla 9. Estrategias familiares en torno a la seguridad alimentaria en los hogares en la Comunidad Cacique Sapo, Distrito de Mcal. Estigarribia.

Estrategias	Descripción
<b>Venta de mano de obra (Trabajador temporario y empleado privado)</b>	En cuanto a trabajos mencionan que los hombres suelen trabajar en estancia como jornaleros, también existen 3 profesores y uno en formación, hay 9 personas que ayudan en la comunidad de tiempo completo y por lo tanto tienen menos ganancias para sus necesidades básicas que los que salen a trabajar externamente.
<b>Apicultura</b>	Hay colmenas en cajas para producción de miel con abejas reinas, este producto es para venta y consumo.
<b>Productores</b>	Su producción agrícola se basa en zapallo, sandía, melón, poroto, mandioca y batata, de las cuales solo las dos últimas toleran las heladas, también siembran pasto pangola, pero estos cultivos son severamente afectados por la sequía. Mencionaron que anteriormente tenían cítricos, pero las heladas mataron estos cultivos y recientemente se perdieron plantas de pomelo por un incendio, igualmente el líder mandó plantar cítricos en cada casa y propone hacer huertas individuales.
<b>Pesca</b>	La pesca es una actividad económica de bastante importancia en la comunidad, día a día sacan 5 a 6 pescados por persona (pico de pato, boga, dorado, surubí), aunque mencionan que hay escases este año, algunos pescan en la orilla del río y otros en canoa más adentrados, la actividad la realizan una o dos personas por familia,

Estrategias	Descripción
	comentaron que quieren hacer una asociación de pescadores en la cual las mujeres también estarán involucradas.
<b>Animales menores y ganados</b>	Cuentan con vacas y gallinas, 56 vacas de las cuales 14 murieron, correspondía una cabeza por familia y 10 comunitarias, éstos se encuentran dentro de corrales de madera, el ganado se vende en pie.

Fuente: elaboración propia en base a las entrevistas y los grupos focales realizados por Proyecto AbE Chaco. Año 2022.

Estas estrategias combinadas contribuyen a que los hogares puedan adaptarse y garantizar la obtención de los alimentos, sin embargo estas estrategias se ven afectadas por los factores climáticos y pueden contribuir a la escases de los alimentos, en la Figura 22 , se puede observar que en el mes de enero, marzo y agosto disminuye la capacidad para obtener alimentos, en estos meses de desabastecimiento de alimentos, los hogares no tienen acceso a una alimentación adecuada en un contexto de inseguridad alimentaria moderada.

La escasez de los alimentos en estos meses, están relacionados con el ingreso económico en los hogares, los fenómenos climáticos como lluvias para los meses de enero a marzo y el estado de los caminos dificulta el acceso a la comunidad y los trabajos temporales en las estancias se ven suspendidos, así como el movimiento económico de la zona.

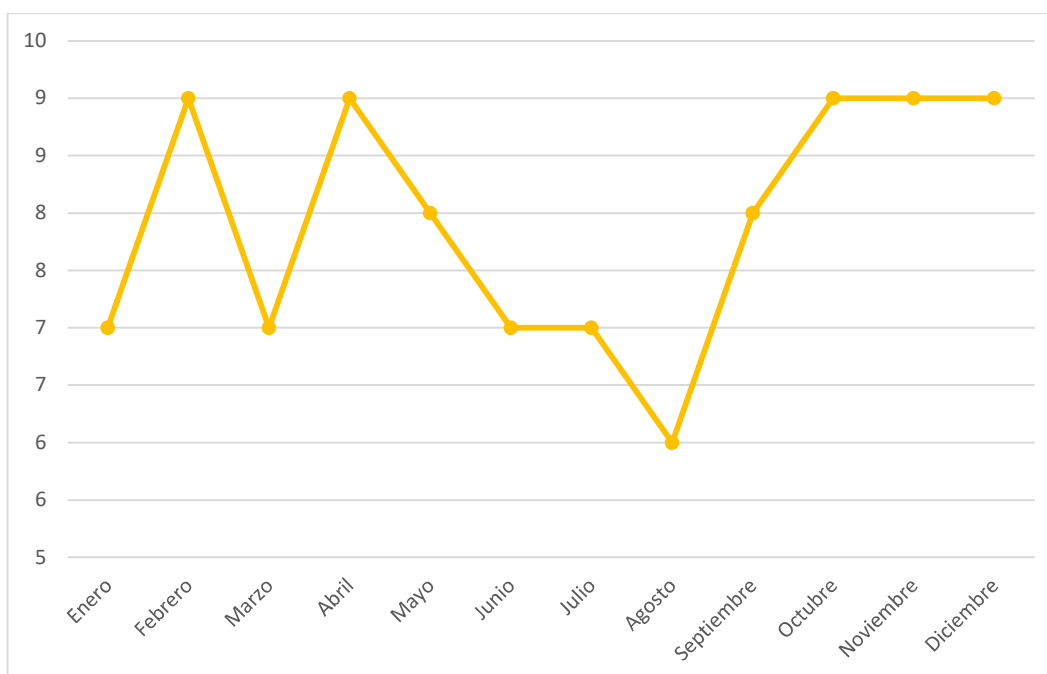


Figura 22. Meses de aprovisionamiento de alimentos

Fuente: elaboración propia en base a datos del estudio de línea de base del Proyecto AbE Chaco. Año 2022.

### 3.5.3 Niveles de inseguridad alimentaria en los hogares

Para conocer el estado de la seguridad alimentaria, se opta por utilizar tres herramientas propuestas por la FAO: i) Meses de aprovisionamiento adecuado de alimentos en el hogar (MAHFP) para la

medición del acceso a los alimentos en el hogar<sup>14</sup>; ii) Recordatorio de 24 horas anteriores (cualitativo); ii) Escala Latinoamericana y Caribeña de Seguridad Alimentaria (ELCSA).

Para la identificación de las causas de la inseguridad alimentaria se aplicaron las encuestas a 7 hogares, en donde se obtuvieron los siguientes resultados aplicando la clasificación de inseguridad alimentaria propuesta en Escala Latinoamericana y Caribeña de Seguridad Alimentaria (ELCSA)<sup>15</sup>.

Se identificó que la comunidad se encuentra en un nivel de Inseguridad Alimentaria Grave (IAG) del 17% para hogares que cuentan con personas adultas y menores. (Figura 23)

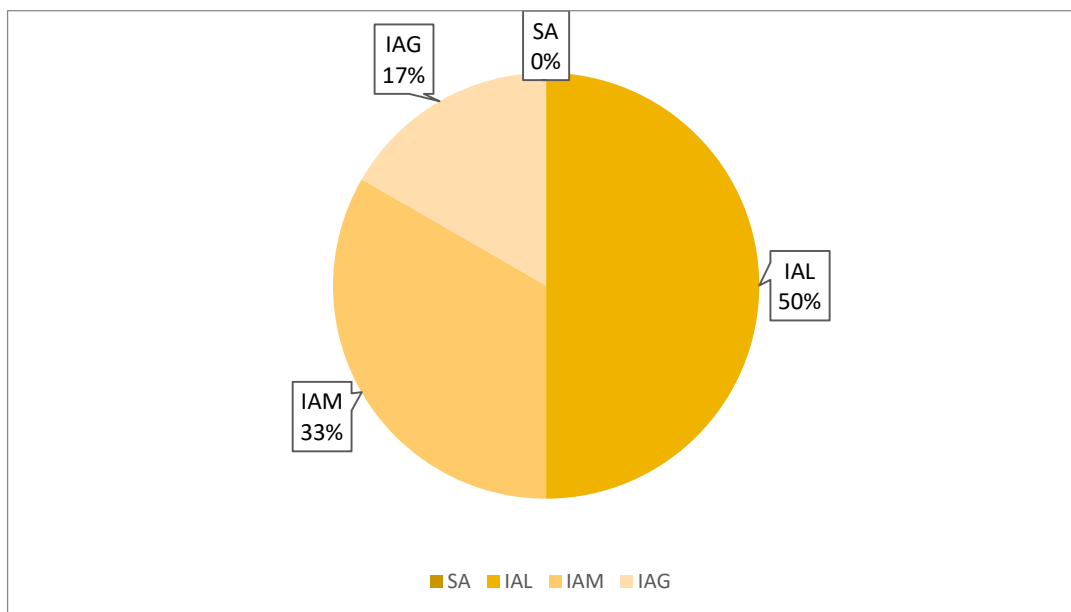


Figura 23. Niveles de inseguridad alimentaria en hogares con adultos y niños.

Fuente: elaboración propia en base a datos del estudio de línea de base del Proyecto AbE Chaco. Año 2022.

<sup>14</sup> Bilinsky, P., & Swindale, A. 2010. Meses de aprovisionamiento adecuado de alimentos en el hogar (MAHFP) para la medición del acceso a los alimentos en el hogar: Guía de indicadores (v.4). Washington, D.C.: FHI 360/FANTA. Disponible en: [https://www.fantaproject.org/sites/default/files/resources/MAHFP\\_June\\_2010\\_SPANISH\\_v4\\_0.pdf](https://www.fantaproject.org/sites/default/files/resources/MAHFP_June_2010_SPANISH_v4_0.pdf)

<sup>15</sup> FAO. 2012. Escala Latinoamericana y Caribeña de Seguridad Alimentaria (ELCSA): Manual de uso y aplicaciones. FAO: Roma. Disponible en: <https://www.fao.org/3/i3065s/i3065s.pdf>

#### 4. CONCLUSIONES

Las comunidades tienen un alto nivel de dependencia de factores externos para la producción, recolección, consumo y comercialización de alimentos, donde se identifican en primer lugar los efectos de la variabilidad y las condiciones extremas del clima.

En ese sentido, los factores que afectan directamente a la producción y recolección de alimentos son los siguientes:

1. Sequías (afectación)
2. Olas de calor
3. Vientos extremos
4. Heladas
5. Inundaciones
6. Aislamiento
7. Incendios forestales

Además, estos factores tienen incidencia en las estrategias de subsistencia empleadas por cada familia identificadas para cada comunidad, esta problemática afecta para la generación de ingresos, por lo tanto, a la adquisición de alimentos para tener disponible en la hogar. Se resumen seguidamente las diferentes estrategias identificadas:

8. Venta de mano de obra (Trabajador temporario y empleado privado)
9. Productores
10. Agricultura para autoconsumo
11. Agricultura para comercialización
12. Ganadería
13. Animales menores y ganados
14. Apicultura
15. Pesca
16. Recolección de alimentos del monte

En promedio los meses más críticos para el aprovisionamiento adecuado de alimentos serían los meses de enero, agosto y diciembre, y están relacionados a lo señalado anteriormente como estrategias que desarrollan la comunidad para adaptarse.

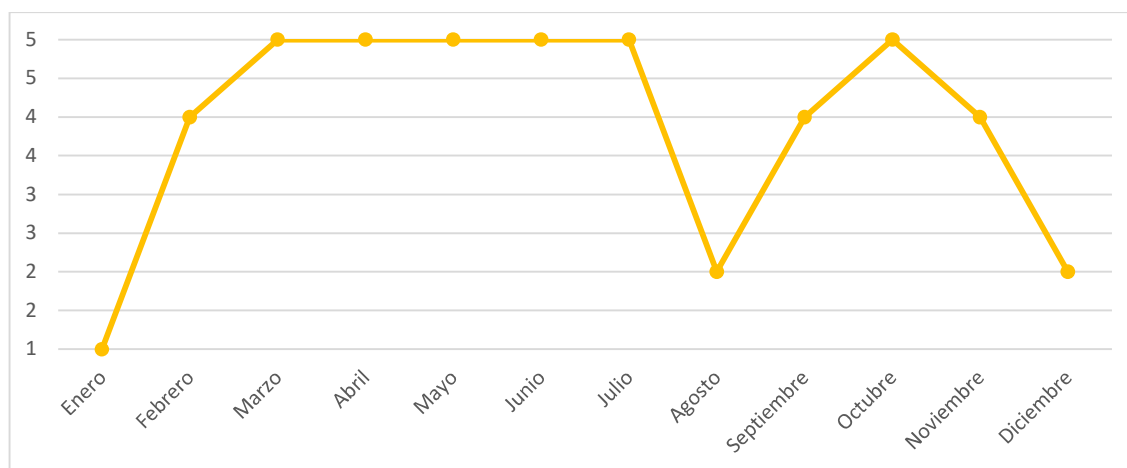


Figura 24. Meses promedios de aprovisionamiento adecuado de alimentos - Departamento de Boquerón